

청춘을
즐기며
도전해

2013~2022 울산·부산·양산·김해지역



5
2
학년도

춘해보건대학교
수시·정시
신입생 모집요강



56년 전통의 보건의료 특성화대학



춘해보건대학교
CHOONHAE COLLEGE OF HEALTH SCIENCES

I | 전형일정

| 구 분 | | 수시 1차 | 수시 2차 | 정 시 | 비 고 |
|--------------------|---|---|---------------------------------------|--|--|
| 원서 접수 | 인 터 넷 | 2024.09.09.(월) ~ 10.02.(수) 24시까지 | 2024.11.08.(금) ~11.22.(금) 24시까지 | 2024.12.31.(화) ~ 2025. 01.14.(화) 24시까지 | <ul style="list-style-type: none"> ▪ 본교 입학 홈페이지 접수(무료) (http://ipsi.ch.ac.kr/apply) ▪ 진학어플라이(유료) (http://www.jinhakapply.com) ▪ 유웨이(유료) (http://www.uwayapply.com) |
| | 복수지원 | 3개 학과까지 복수 지원 가능(단, 동일 학과 내 다른 전형의 복수 지원은 불가) <ul style="list-style-type: none"> ▪ A학과 일반전형, B학과 일반전형, C학과 일반전형 지원 가능 ▪ A학과 일반전형, B학과 일반고전형, C학과 대학자체기준전형 지원 가능 ▪ A학과 일반전형, A학과 일반고전형, A학과 대학자체기준전형 지원 불가 | | | |
| 서류제출 | 2024.10.03.(목) 17시까지 | 2024.11.25.(월) 17시까지 | 2025.01.15.(수) 17시까지 | <ul style="list-style-type: none"> ▪ 방문제출 : 창의관 3층 입학처 (09시 ~ 17시, 토요일 및 공휴일 제외) ▪ 등기우편 : 제출마감일 17시까지 도착분에 한함 (주소 : 울산광역시 울주군 웅촌면 대학길 9 춘해보건대학교 입학처 우44965) | |
| 면접고사 | 2024.10.18.(금) ~10.20.(일) | - | 2025.01.25.(토) | <ul style="list-style-type: none"> ▪ 면접에 관한 사항은 입학 홈페이지와 학과 홈페이지에서 공지하며, 학과에서는 개별적으로 안내 SMS를 발송함 (별도 예비소집 없음) ▪ 복수지원 시 면접을 최대 3회 실시할 수 있음 (면접일정 등 사전 확인 요망) ▪ 기타 면접에 관한 사항은 P.51 '5. 면접고사 관련사항'을 참고 | |
| 최초합격자 발표 | 2024.10.24.(목) 14시 예정 | 2024.11.28.(목) 14시 예정 | 2025.02.05.(수) 14시 예정 | <ul style="list-style-type: none"> ▪ 입학 홈페이지 '합격자 조회(학생용)'에서 확인 | |
| 예치금 고지서 교부 및 출력 | 최초합격자 발표 이후 | 최초합격자 발표 이후 | - | <ul style="list-style-type: none"> ▪ 개인별 우편 발송 및 입학 홈페이지 '합격자 조회(학생용)'에서 출력 ▪ 추가합격자는 추가합격 발표기간 중 개별 안내 (개인별 우편발송 없음) | |
| 최초합격자 예치금 납부 | 2024.12.16.(월) ~ 12.18.(수) 18시까지 | - | - | <ul style="list-style-type: none"> ▪ 지정계좌로 입금 또는 농협은행 방문 납부 ▪ 입학 홈페이지 공지사항 등록 안내 참조 ▪ 입학 홈페이지 '합격자 조회(학생용)'에서 납부 확인 가능 | |
| 추가합격자 발표 | 2024.12.18.(수) 19시 ~12.30.(월) 21시까지 | 2025.02.12.(수)19시 ~02.28.(금)22시까지 (예치금 없이 등록금 전액 납부) | 수시 | <ul style="list-style-type: none"> ▪ 추가 합격자 발표는 원서접수 시 기재된 개인별 연락처로 SMS(문자) 또는 전화 연락 | |
| | | | 정시 | <ul style="list-style-type: none"> ▪ 추가 합격자 발표는 원서접수 시 기재된 개인별 연락처로 전화 연락 ▪ 입학 홈페이지 '합격자 조회(학생용)'에서 고지서 출력 및 납부 확인 가능 ▪ 개인별 우편발송 없음 | |
| 추가합격자 예치금 납부 | 2024.12.18.(수) 19시 ~ 12.30.(월) 21시까지 | - | - | <ul style="list-style-type: none"> ▪ 추가합격 발표 시 개별 납부 장소 및 시간 통보 ▪ 입학 홈페이지 '합격자 조회(학생용)'에서 고지서 출력 및 납부 확인 가능 | |
| 합격자 (최종)등록금 납부 | 2025.02.10.(월) ~ 02.12.(수) | | | <ul style="list-style-type: none"> ▪ 본교 지정계좌로 입금 또는 납부은행별 방문 납부 ▪ (수시합격자)예치금을 제외한 차액 납부 ▪ (정시합격자)고지금액 전액 납부 | |

- 합격자 발표 및 면접일정은 변경될 수 있음
- 합격자는 등록확인 예치금을 등록기간 내에 납부하여야 함
- 수시모집에 2개 이상의 대학에 합격(추가합격 포함)한 경우, 합격한 대학 중 반드시 1개의 대학에만 등록하여야 함
- 수시모집에 합격(추가합격 포함)한 수험생은 등록여부와 상관없이 정시모집 및 자율(추가)모집을 실시하는 모든 대학에 지원할 수 없으며, 추후 이러한 지원 방법을 위반한 사실이 확인되면 합격 또는 입학을 취소함
- 추가합격자 발표기간 중 다른 대학의 총원 합격 통보를 받은 경우 합격자는 등록을 원하지 않는 대학에 등록 포기 의사를 즉시 전달하여야 함 (전국대학 공동사항)
- 정시모집 결과에 따라 자율(추가)모집을 실시하며 모집인원 및 접수 시기는 입학홈페이지를 통해 별도 공지함

1 수시모집

| 학부 | 모집학과 | 수업연한 | 정원 | 구분 | 수시1차 | | | | | | | | | 수시2차 | | |
|------------|---------------------------|------|------|----|------|------|-----|----------|-------|-------------|---------|-------------|------------|------|------|-----|
| | | | | | 일반전형 | 특별전형 | | | | 전문대학 이상 졸업자 | 농어촌 출신자 | 기초생활/차상위 계층 | 만학도/성인 재직자 | 입법전형 | 특별전형 | |
| | | | | | | 일반고 | 특성고 | 대학 자체 기준 | 고른 기회 | | | | | | 일반고 | 특성고 |
| 간호 | 간호학과 | 4년 | 254 | 주 | - | 147 | 10 | 60 | - | 75 | 23 | 10 | 12 | - | 20 | 2 |
| 자연 과학 (보건) | 치위생과 전공 별도 | 3년 | 106 | 주 | 15 | 45 | 15 | 25 | - | 10 | - | - | - | 5 | - | - |
| | 작업치료과 전공 별도 | | 60 | 주 | 22 | 25 | 5 | 5 | - | 6 | - | - | - | 2 | - | - |
| | 응급구조과 전공 | | 40 | 주 | 23 | 5 | 5 | 5 | - | 4 | - | - | 4 | 1 | - | - |
| | 방사선과 전공 | | 44 | 주 | - | 30 | 6 | 5 | - | 3 | - | - | 2 | 2 | - | - |
| | 물리치료과 전공 | | 40 | 주 | - | 28 | 2 | 5 | - | 3 | 2 | - | 2 | - | 3 | - |
| | 언어치료과 전공 | | 14 | 주 | 5 | - | - | 7 | - | 3 | - | - | 7 | 1 | - | - |
| | 안경광학과 별도 | 2년 | 5 | 주 | 3 | - | - | - | - | 3 | - | - | 16 | 1 | - | - |
| | 보건행정과 | | 23 | 주 | 14 | - | 4 | 3 | - | 3 | - | - | 2 | 1 | - | - |
| 인문 사회 | 유아교육과 전공 별도 | 3년 | 25 | 주 | 10 | - | 2 | 11 | - | 2 | - | - | - | 1 | - | - |
| | 요가과 | | 8 | 주 | 2 | - | - | 4 | - | 6 | - | - | 10 | 1 | - | - |
| | 사회복지케어과 성인 | 2년 | 15 | 주 | - | - | - | - | 14 | - | - | - | 23 | - | - | - |
| | 산림조경비즈니스과 성인 | | 10 | 주 | - | - | - | - | 9 | - | - | - | 12 | - | - | - |
| | 웰니스문화관광과 성인 | | 10 | 주 | - | - | - | - | 9 | - | - | - | 12 | - | - | - |
| | 글로벌케어과 | | 제한없음 | 주 | - | - | - | - | - | - | - | - | - | - | - | - |
| 계 | | 654 | | | 94 | 280 | 49 | 130 | 32 | 118 | 25 | 10 | 102 | 15 | 23 | 2 |

- 모집학과 및 모집인원은 교육부의 조정에 따라 변경될 수 있으며, 변경사항이 있을 경우 추후 입학 홈페이지에 공고함(<http://ipsiw.ch.ac.kr>)
- 수시2차는 수시1차 지원, 합격, 불합격 여부와 관계없이 지원 가능함
- 수시모집은 대학수학능력시험 응시여부와 상관없이 지원 가능함
- **전공** : 학사학위전공심화과정 운영 학교(4년제 학사학위 취득)
- **성인** : 성인학습자 전담 학과 - 온라인 위주의 평일수업과 토요일 등을 활용한 대면수업(주회) 병행
- **별도** : 정규반 외 성인학습자 별도반 운영 가능(안경광학과는 1개반으로만 운영 - 온라인 위주의 평일수업과 토요일 등을 활용한 대면 수업(주회) 병행)

2 정시모집

| 학부 | 모집학과 | 수업연한 | 정원 | 구분 | 일반전형 | 특별전형 | 전문대학 이상 졸업자 | 농어촌 출신자 | 기초생활/차상위 계층 | 만학도 및 성인 재직자 | 재외국민/외국인 | 순수 외국인 | 북한이탈 주민 |
|------------|---------------------------|------|------|----|------|------|-------------|---------|-------------|--------------|----------|--------|---------|
| | | | | | | 고른기회 | | | | | | | |
| 간호 | 간호학과 | 4년 | 254 | 주 | 15 | - | 1 | - | - | - | 7 | 제한없음 | 1 |
| 자연 과학 (보건) | 치위생과 전공 별도 | 3년 | 106 | 주 | 1 | - | - | - | - | - | 1 | 제한없음 | 1 |
| | 작업치료과 전공 별도 | | 60 | 주 | 1 | - | - | - | - | - | 1 | 제한없음 | 1 |
| | 응급구조과 전공 | | 40 | 주 | 1 | - | - | - | - | - | - | 제한없음 | 1 |
| | 방사선과 전공 | | 44 | 주 | 1 | - | 1 | - | - | - | 1 | 제한없음 | 1 |
| | 물리치료과 전공 | | 40 | 주 | 2 | - | 1 | - | - | - | 1 | 제한없음 | 1 |
| | 언어치료과 전공 | | 14 | 주 | 1 | - | - | - | - | - | 1 | 제한없음 | 1 |
| | 안경광학과 별도 | 2년 | 5 | 주 | 1 | - | - | - | - | - | - | 제한없음 | 1 |
| | 보건행정과 | | 23 | 주 | 1 | - | - | - | - | - | 1 | 제한없음 | 1 |
| 인문 사회 | 유아교육과 전공 별도 | 3년 | 25 | 주 | 1 | - | - | - | - | - | - | - | - |
| | 요가과 | | 8 | 주 | 1 | - | - | - | - | - | - | 제한없음 | 1 |
| | 사회복지케어과 성인 | 2년 | 15 | 주 | - | 1 | - | - | - | - | - | - | - |
| | 산림조경비즈니스과 성인 | | 10 | 주 | - | 1 | - | - | - | - | - | - | - |
| | 웰니스문화관광과 성인 | | 10 | 주 | - | 1 | - | - | - | - | - | - | - |
| | 글로벌케어과 | | 제한없음 | 주 | - | - | - | - | - | - | - | 제한없음 | - |
| 계 | | 654 | | | 26 | 3 | 3 | - | - | - | 13 | 제한없음 | 10 |

- 모집학과 및 모집인원은 교육부의 조정에 따라 변경될 수 있으며, 변경사항이 있을 경우 추후 입학 홈페이지에 공고함(<http://ipsiw.ch.ac.kr>)
- 대학수학능력시험 응시를 하지 않아도 지원 가능(수능 점수 0점 처리)
- 정시모집 인원은 수시모집 결과에 따라 변경될 수 있음
- **전공** : 학사학위전공심화과정 운영 학교(4년제 학사학위 취득)
- **성인** : 성인학습자 전담 학과 - 온라인 위주의 평일수업과 토요일 등을 활용한 대면수업(주회) 병행
- **별도** : 정규반 외 성인학습자 별도반 운영 가능(안경광학과는 1개반으로만 운영 - 온라인 위주의 평일수업과 토요일 등을 활용한 대면 수업(주회) 병행)

III | 전형별 세부사항

1 일반전형(교과전형)

1) 지원자격

「일반전형」

고등학교 졸업예정자 및 졸업자 또는 이와 동등한 자격이 있는 자(검정고시 합격자 포함)

2) 모집학과 및 인원

「일반전형」

| 모집단위 | 수시 1차 | 수시 2차 | 정시 | 모집단위 | 수시 1차 | 수시 2차 | 정시 |
|-----------|-------|-------|----|-----------------|-------|-------|----|
| 간 호 학 과 | - | - | 15 | 안 경 광 학 과 | 3 | 1 | 1 |
| 치 위 생 과 | 15 | 5 | 1 | 보 건 행 정 과 | 14 | 1 | 1 |
| 작 업 치 료 과 | 22 | 2 | 1 | 유 아 교 육 과 | 10 | 1 | 1 |
| 응 급 구 조 과 | 23 | 1 | 1 | 요 가 과 | 2 | 1 | 1 |
| 방 사 선 과 | - | 2 | 1 | 사 회 복 지 케 어 과 | - | - | - |
| 물 리 치 료 과 | - | - | 2 | 산 림 조 경 비즈니 스 과 | - | - | - |
| 언 어 치 료 과 | 5 | 1 | 1 | 웰 니 스 문 화 관 광 과 | - | - | - |

3) 전형방법

「일반전형」

| 모집시기 | 모집학과 | 성적 반영 점수 | | | 입시총점 |
|-----------------|-------------------|-----------|----------|----|-------|
| | | 학생부 | 수능 | 면접 | |
| 수시1, 수시2 정 시 | '2) 모집학과 및 인원' 참조 | 400(100%) | - | - | 400 |
| | | 400(40%) | 600(60%) | - | 1,000 |

※ 간호학과, 물리치료과 : 전과목 반영(진로선택과목 포함), 간호학과, 물리치료과를 제외한 나머지 학과 : 상위 우수 3과목 반영(일반과목2, 진로선택과목1)

4) 제출서류

「일반전형」

| 제출서류 | 비 고 | 제출 방법 |
|------------------------------------|---|--------------------|
| 학교생활기록부 1부 (반드시 출신고교 학교장 직인 날인) | ① 2016년 2월 졸업자를 포함한 2016년 2월 이전 졸업자는 제출 - 미제출 : 2005년 2월~2016년 2월 졸업자 중 온라인 생성신청시스템 신청자 (본인이 직접 신청 - 나이스 대국민서비스 http://apply.neis.go.kr/) - 제출 : 위 온라인 생성신청시스템 미신청자 및 2004년 2월 졸업자를 포함한 이전 졸업자 ② 2017년 2월 졸업자 ~ 2025년 2월 졸업예정자 중 학생부 전산 활용에 동의한 경우 미제출 (단, 미동의하거나 제공이 불가능한 경우는 제출) | 방문제출 또는 등기우편 |
| 주민등록초본 또는 동일인 증명서 1부(해당자만 제출) | 원서접수 내용과 제출서류 상 주민등록번호나 성명이 다른 경우(변경내역 기재) | |

※ 검정고시 합격자 : 검정고시 성적증명서 1부(단, 대입전형자료 온라인 제공에 동의한 경우는 제출하지 않아도 됨)

2 일반고 전형(교과전형)

1) 지원자격

「일반고 전형」

일반계 고등학교, 종합고등학교 일반계 과정, 부설방송통신고, 특목고 졸업예정자 및 졸업자(단, 예고, 체고, 마이스터고는 지원 불가)

2) 모집학과 및 인원

「일반고 전형」

| 모집단위 | 수시 1차 | 수시 2차 | 정시 | 모집단위 | 수시 1차 | 수시 2차 | 정시 |
|-----------|-------|-------|----|-----------------|-------|-------|----|
| 간 호 학 과 | 147 | 20 | - | 안 경 광 학 과 | - | - | - |
| 치 위 생 과 | 45 | - | - | 보 건 행 정 과 | - | - | - |
| 작 업 치 료 과 | 25 | - | - | 유 아 교 육 과 | - | - | - |
| 응 급 구 조 과 | 5 | - | - | 요 가 과 | - | - | - |
| 방 사 선 과 | 30 | - | - | 사 회 복 지 케 어 과 | - | - | - |
| 물 리 치 료 과 | 28 | 3 | - | 산 림 조 경 비즈니 스 과 | - | - | - |
| 언 어 치 료 과 | - | - | - | 웰 니 스 문 화 관 광 과 | - | - | - |

3) 전형방법

「일반고 전형」

| 모집시기 | 모집학과 | 성적 반영 점수 | | | 입시총점 |
|------------|-------------------|-----------|----|----|------|
| | | 학생부 | 수능 | 면접 | |
| 수시1차, 수시2차 | '2) 모집학과 및 인원' 참조 | 400(100%) | - | - | 400 |

※간호학과, 물리치료과 : 전과목 반영(진로선택과목 포함), 간호학과, 물리치료과를 제외한 나머지 학과 : 상위 우수 3과목 반영(일반과목2, 진로선택과목)

4) 제출서류

「일반고 전형」

| 제출서류 | 비 고 | 제출 방법 |
|------------------------------------|---|--------------------|
| 학교생활기록부 1부 (반드시 출신고교 학교장 직인 날인) | ① 2016년 2월 졸업자를 포함한 2016년 2월 이전 졸업자는 제출 - 미제출 : 2005년 2월~2016년 2월 졸업자 중 온라인 생성신청시스템 신청자 (본인이 직접 신청 - 나이스 대국민서비스 http://apply.neis.go.kr/) - 제출 : 위 온라인 생성신청시스템 미신청자 및 2004년 2월 졸업자를 포함한 이전 졸업자 ② 2017년 2월 졸업자 ~ 2025년 2월 졸업예정자 중 학생부 전산 활용에 동의한 경우 미제출 (단, 미동의하거나 제공이 불가능한 경우는 제출) | 방문제출 또는 등기우편 |
| 주민등록초본 또는 동일인 증명서 1부(해당자만 제출) | 원서접수 내용과 제출서류 상 주민등록번호나 성명이 다른 경우(변경내역 기재) | |

3 특성화고 전형(교과전형)

1) 지원자격

「특성화고 전형」

특성화고(구.전문계고), 학력인정고, 마이스터고, 예고, 체고, 종합고등학교 특성화과정, 일반계 고교 1년 이상 직업 과정 이수 졸업예정자 및 졸업자 또는 검정고시 합격자

2) 모집학과 및 인원

「특성화고 전형」

| 모집단위 | 수시 1차 | 수시 2차 | 정시 | 모집단위 | 수시 1차 | 수시 2차 | 정시 |
|-----------|-------|-------|----|-----------------|-------|-------|----|
| 간 호 학 과 | 10 | 2 | - | 안 경 광 학 과 | - | - | - |
| 치 위 생 과 | 15 | - | - | 보 건 행 정 과 | 4 | - | - |
| 작 업 치 료 과 | 5 | - | - | 유 아 교 육 과 | 2 | - | - |
| 응 급 구 조 과 | 5 | - | - | 요 가 과 | - | - | - |
| 방 사 선 과 | 6 | - | - | 사 회 복 지 케 어 과 | - | - | - |
| 물 리 치 료 과 | 2 | - | - | 산 림 조 경 비즈니 스 과 | - | - | - |
| 언 어 치 료 과 | - | - | - | 웰 니 스 문 화 관 광 과 | - | - | - |

3) 전형방법

「특성화고 전형」

| 모집시기 | 모집학과 | 성적 반영 점수 | | | 입시총점 |
|------------|-------------------|-----------|----|----|------|
| | | 학생부 | 수능 | 면접 | |
| 수시1차, 수시2차 | '2) 모집학과 및 인원' 참조 | 400(100%) | - | - | 400 |

※간호학과, 물리치료과 : 전과목 반영(진로선택과목 포함), 간호학과, 물리치료과를 제외한 나머지 학과 : 상위 우수 3과목 반영(일반과목2, 진로선택과목)

4) 제출서류

「특성화고 전형」

| 제출서류 | 비 고 | 제출 방법 |
|------------------------------------|---|--------------------|
| 학교생활기록부 1부 (반드시 출신고교 학교장 직인 날인) | ① 2016년 2월 졸업자를 포함한 2016년 2월 이전 졸업자는 제출 - 미제출 : 2005년 2월~2016년 2월 졸업자 중 온라인 생성신청시스템 신청자 (본인이 직접 신청 - 나이스 대국민서비스 http://apply.neis.go.kr/) - 제출 : 위 온라인 생성신청시스템 미신청자 및 2004년 2월 졸업자를 포함한 이전 졸업자 ② 2017년 2월 졸업자 ~ 2025년 2월 졸업예정자 중 학생부 전산 활용에 동의한 경우 미제출 (단, 미동의하거나 제공이 불가능한 경우는 제출) | 방문제출 또는 등기우편 |
| 주민등록초본 또는 동일인 증명서 1부(해당자만 제출) | 원서접수 내용과 제출서류 상 주민등록번호나 성명이 다른 경우(변경내역 기재) | |

※검정고시 합격자 : 검정고시 성적증명서 1부(단, 대입전형자료 온라인 제공에 동의한 경우는 제출하지 않아도 됨)

※일반고 직업과정위탁생 또는 특성화고 2+1 졸업예정자 및 졸업자는 직업과정을 증명할 수 있는 생기부 첫장 사본 1부 제출

4 대학자체기준 전형 (면접전형)

1) 지원자격

- 고등학교 졸업(예정)자 또는 이와 동등한 자격이 있는 자로서 아래에 1개라도 해당되면 지원 가능

「대학자체기준 전형」

- | | |
|---|---|
| ① 2020년 2월 이전 졸업자 또는 만25세 이상인 자 (2000년 2월 29일 이전 출생자) | ④ 본 대학 지원 학과 교수에게 자질을 인정받아 추천을 받은 자[추천서 제출] |
| ② 검정고시 합격자 | ⑤ 사회봉사 실적이 있는 자(교내 봉사활동 포함, 시간·횟수 제한 없음) |
| ③ 재학(졸업) 고교 교사에게 자질을 인정받아 추천을 받은 자[추천서 제출] (간호학과를 제외한 전체 학과)(최종 입학자에게 장학금 지급) | ⑥ 각종 자격증 소지자 |
| | ⑦ 본 대학 동문가족 2인 이상에 해당하는 자(본인 포함) |
| | ⑧ 본인 또는 부모가 국가보훈대상자인 자(독립유공자는 손·자녀 포함) |

※ ③, ④항목의 추천서 양식은 입학홈페이지 공지사항 참조 (③항목의 양식은 요강 불일참조)

2) 모집학과 및 인원

「대학자체기준 전형」

| 모집단위 | 수시 1차 | 수시 2차 | 정시 | 모집단위 | 수시 1차 | 수시 2차 | 정시 |
|-----------|-------|-------|----|------------------|-------|-------|----|
| 간 호 학 과 | 60 | - | - | 안 경 광 학 과 | - | - | - |
| 치 위 생 과 | 25 | - | - | 보 건 행 정 과 | 3 | - | - |
| 작 업 치 료 과 | 5 | - | - | 유 아 교 육 과 | 11 | - | - |
| 응 급 구 조 과 | 5 | - | - | 요 가 과 | 4 | - | - |
| 방 사 선 과 | 5 | - | - | 사 회 복 지 케 어 과 | - | - | - |
| 물 리 치 료 과 | 5 | - | - | 산 림 조 경 비즈 니 스 과 | - | - | - |
| 언 어 치 료 과 | 7 | - | - | 웰 니 스 문 화 관 광 과 | - | - | - |

3) 전형방법

「대학자체기준 전형」

| 모집시기 | 모집학과 | 성적 반영 점수 | | | 입시총점 |
|------|-------------------|----------|----|----------|------|
| | | 학생부 | 수능 | 면접 | |
| 수시1차 | '2) 모집학과 및 인원' 참조 | 160(40%) | - | 240(60%) | 400 |

※간호학과, 물리치료과: 전과목 반영(진로선택과목 포함), 간호학과, 물리치료과를 제외한 나머지 학과: 상위 우수 3과목 반영(일반과목2, 진로선택과목2)

4) 제출서류

「대학자체기준 전형」

| 제출서류 | | 비 고(자격) | 제출 방법 |
|--------------------|--|---|--------------|
| 공 통 | 학교생활기록부 1부 (반드시 출신고교 학교장 직인 날인) | ① 2016년 2월 졸업자를 포함한 2016년 2월 이전 졸업자는 제출 - 미제출: 2005년 2월~2016년 2월 졸업자 중 온라인 생성신청시스템 신청자(본인이 직접 신청 - 나이스 대국민서비스 http://apply.neis.go.kr/) - 제출: 위 온라인 생성신청시스템 미신청자 및 2004년 2월 졸업자를 포함한 이전 졸업자 ② 2017년 2월 졸업자 ~ 2025년 2월 졸업예정자 중 학생부 전산 활용에 동의한 경우 미제출(단, 미동의하거나 제공이 불가능한 경우는 제출) | 방문제출 또는 등기우편 |
| | 주민등록초본 또는 동일인 증명서 1부 (해당자만 제출) | 원서접수 내용과 제출서류상 주민등록번호나 성명이 다른 경우 변경내역을 기재해야 함 | |
| 자 격 별 서 류 | 검정고시 성적증명서 1부 | 검정고시 합격자 (단, 대입전형자료 온라인 제공에 동의한 경우는 제출하지 않아도 됨) | |
| | 해당 고교 교사 추천서 1부 | 소속 고교 교사에게 자질을 인정받아 추천을 받은 자 | |
| | 지원학과 교수 추천서 1부 | 본교 해당 학과 교수에게 자질을 인정받아 추천을 받은 자 | |
| | 봉사서류 1부 (학생부에 기재되어 있고, 전산 활용에 동의한 경우 미제출) | 사회봉사 실적이 있는 자 (교내 봉사활동 포함, 시간, 횟수 제한 없음) | |
| | 자격을 증명할 수 있는 서류 1부 (자격증 사본 등) | 각종 자격증 소지자 | |
| | 가족관계증명서, 재학증명서 또는 졸업증명서 1부 | 본교 동문가족 2인 이상에 해당하는 자(본인 포함) | |
| 자격을 증명할 수 있는 서류 1부 | 본인 또는 부모가 국가보훈대상자인 자(독립유공자는 손·자녀 포함) | | |

※ 교사추천으로 지원하고 최종 입학한 자에게 장학금 지급(간호학과를 제외한 전체 학과)

5 고른기회 전형(성인학습자) (면접전형)

1) 지원자격

- 아래의 지원자격 중 하나에 해당하는 자

「고른기회 전형」

- 고교 졸업예정자 및 졸업자 또는 검정고시 합격자로서 만25세 이상인 자(2000년 2월 29일 이전 출생자)
- 고교 졸업예정자 및 졸업자 또는 검정고시 합격자로서 산업체 근무경력이 2년 이상인 자(2025년 2월 28일 기준)

2) 모집학과 및 인원

「고른기회 전형」

| 모집단위 | 수시 1차 | 수시 2차 | 정시 | 모집단위 | 수시 1차 | 수시 2차 | 정시 |
|-----------|-------|-------|----|---------------|-------|-------|----|
| 간 호 학 과 | - | - | - | 안 경 광 학 과 | - | - | - |
| 치 위 생 과 | - | - | - | 보 건 행 정 과 | - | - | - |
| 작 업 치 료 과 | - | - | - | 유 아 교 육 과 | - | - | - |
| 응 급 구 조 과 | - | - | - | 요 가 과 | - | - | - |
| 방 사 선 과 | - | - | - | 사 회 복 지 케 어 과 | 14 | - | 1 |
| 물 리 치 료 과 | - | - | - | 산림조경비즈니스과 | 9 | - | 1 |
| 언 어 치 료 과 | - | - | - | 웰니스문화관광과 | 9 | - | 1 |

3) 전형방법

「고른기회 전형」

| 모집시기 | 모집학과 | 성적 반영 점수 | | | 입시총점 |
|----------|-------------------|----------|----|----------|------|
| | | 학생부 | 수능 | 면접 | |
| 수시1차, 정시 | '2) 모집학과 및 인원' 참조 | 160(40%) | - | 240(60%) | 400 |

※ 학년·학기별 상위 우수 3과목 반영(일반과목2, 진로선택과목)

4) 제출서류

「고른기회 전형」

| 제출서류 | 비 고(자격) | 제출 방법 |
|--|---|--------------|
| 공 통 학교생활기록부 1부 (반드시 출신고교 학교장 직인 날인) | ① 2016년 2월 졸업자를 포함한 2016년 2월 이전 졸업자는 제출 - 미제출 : 2005년 2월~2016년 2월 졸업자 중 온라인 생성신청시스템 신청자 (본인이 직접 신청 - 나이스 대국민서비스 http://apply.neis.go.kr/) - 제출 : 위 온라인 생성신청시스템 미신청자 및 2004년 2월 졸업자를 포함한 이전 졸업자 ② 2017년 2월 졸업자 ~ 2025년 2월 졸업예정자 중 학생부 전산 활용에 동의한 경우 미제출 (단, 미동의하거나 제공이 불가능한 경우는 제출) | 방문제출 또는 등기우편 |
| 주민등록초본 또는 동일인 증명서 1부 (해당자만 제출) | 원서접수 내용과 제출서류상 주민등록번호나 성명이 다른 경우 변경내역을 기재해야 함 | |
| 검정고시 성적증명서 1부 | 검정고시 합격자 (단, 대입전형자료 온라인 제공에 동의한 경우는 제출하지 않아도 됨) | |
| 아래의 ①,②,③,④,⑤ 중 택 1 ① 건강보험자격득실확인서 1부 ② 국민연금가입증명서, 국민연금보험료 납입증명서 중 택 1 ③ 고용보험가입 내역서 1부 ④ 산재보험가입 내역서 1부 ⑤ 갑종근로소득에 대한 소득세 원천징수증명서 (원천징수의무자 교부용) 1부 | 산업체 근무경력 지원자만 제출 ① 국민건강보험공단 조회, 출력 가능 ② 국민연금공단 조회, 출력 가능 ③ 근로복지공단 고용보험인터넷서비스 조회, 출력 가능 ④ 근로복지공단 산재보험 토털서비스 조회, 출력 가능 ⑤ 최근 급여일 기준으로 회사 발행 | |
| 학교생활기록부 첫장 사본 1부 | 일반고 직업과정위탁생 졸업자(위탁생 증명 서류) | |

6 전문대학 이상 졸업자 전형(면접전형)

1) 지원자격

- 아래의 지원자격 중 하나에 해당하는 자

「전문대학 이상 졸업자 전형」

- 일반대학(4년제) 및 전문대학 졸업자 또는 2025년 2월 졸업예정자
- 일반대학(4년제) 2학년 과정 수료자 또는 2025년 2월 2학년 과정 수료예정자 중 70학점 이상 취득자(전문대학 졸업 학력 인정)
- 고등교육법 시행령 제70조 제1항 제2항 해당자(전문대학 졸업자와 동등한 학력 인정)

2) 모집학과 및 인원

「전문대학 이상 졸업자 전형」

| 모집단위 | 수시 1차 | 수시 2차 | 정시 | 모집단위 | 수시 1차 | 수시 2차 | 정시 |
|-----------|-------|-------|----|-------------------|-------|-------|----|
| 간 호 학 과 | 75 | - | 1 | 안 경 광 학 과 | 3 | - | - |
| 치 위 생 과 | 10 | - | - | 보 건 행 정 과 | 3 | - | - |
| 작 업 치 료 과 | 6 | - | - | 유 아 교 육 과 | 2 | - | - |
| 응 급 구 조 과 | 4 | - | - | 요 가 과 | 6 | - | - |
| 방 사 선 과 | 3 | - | 1 | 사 회 복 지 케 어 과 | - | - | - |
| 물 리 치 료 과 | 3 | - | 1 | 산 림 조 경 비 즈 니 스 과 | - | - | - |
| 언 어 치 료 과 | 3 | - | - | 웰 니 스 문 화 관 광 과 | - | - | - |

3) 전형방법

「전문대학 이상 졸업자 전형」

| 모집시기 | 모집학과 | 성적 반영 점수 | | | 입시총점 |
|----------|-------------------|----------|----|----------|------|
| | | 학생부 | 수능 | 면접 | |
| 수시1차, 정시 | '2) 모집학과 및 인원' 참조 | 160(40%) | - | 240(60%) | 400 |

4) 제출서류

「전문대학 이상 졸업자 전형」

| 제출서류 | | 비 고(자격) | 제출 방법 |
|-------|---|--|--------------------|
| 선택 서류 | 재학증명서 수강신청확인서 | 일반대학(4년제) 2학년이상 수료예정자 중 수료예정증명서가 발급이 안되는 자 | 방문제출 또는 등기우편 |
| | 학점인정증명서(학점은행제 이수자) | 학점은행제 수료 예정자 | |
| | 주민등록초본 또는 동일인 증명서 1부 (해당자만 제출) | 원서접수 내용과 제출서류상 주민등록번호나 성명이 다른 경우 변경 내역을 기재해야 함 | |
| 공통 서류 | 대학성적증명서 1부와 아래의 ①,②,③ 중 해당 서류 | ① 졸업(수료)예정자는 입학 전 졸업(수료)증빙서류를 추가 제출해야 함 [졸업(수료)을 못했을 경우 합격(입학)이 취소됨] ② 지원 당시 학적이 남아 있는 경우 본교 학적 발생 전까지 타대학 학적을 정리해야 함 | 방문제출 또는 등기우편 |
| | ① 졸업자 및 졸업예정자 - 졸업증명서 또는 졸업예정증명서 1부 | | |
| | ② 수료자 및 수료예정자 - 수료증명서 1부 또는 수료예정증명서 1부 | | |
| | ③ 학점은행제 이수자 - 학위취득(예정)증명서 | | |

※ 인터넷으로 전자증명서(PDF저장 파일)를 발급받아 출력한 증명서의 경우는 사본으로 인정되오니 프린터기가 연결된 PC에서 출력용으로 발급받아 제출해 주시기 바랍니다.

7 농어촌 전형(간호학과 : 면접전형, 물리치료과 : 교과전형)

1) 지원자격

- 고등학교 졸업자 및 졸업예정자로서 아래 지원 자격 중 하나에 해당하는 자

「농어촌 전형」

| 구분 | I 형 | II 형 |
|-------|---|--|
| 자격 | 농어촌 지역 소재 중·고등학교의 전 교육과정을 이수한 자로서 중·고등학교 재학기간 6년 중 본인 및 부모(이혼, 사망 및 기타 사유에 해당하는 부모는 예외로 함) 모두가 농·어촌 지역에서 거주한 자 | 학생 본인이 농어촌 지역에 거주하면서 농어촌 지역 소재 초·중·고 12년 전 교육과정을 이수한 자(부모의 농어촌 거주 조건 면제) |
| | ※ 2025년 2월 28일 기준 ※ 지원자격 요건에 미충족되면 입학 후라도 입학 허가가 취소될 수 있음 | |
| 공통 | <ul style="list-style-type: none"> ■ 지방자치법 제3조에 따른 읍·면 지역 및 도서·벽지 교육진흥법시행규칙 제2조에 따른 도서·벽지 소재 학교를 말함 ■ 고등학교(중학교, 초등학교) 재학 기간 중 행정구역 개편 등으로 읍·면지역이 동으로 변경 또는 도서·벽지지역이 해체된 경우에는 고등학교(중학교, 초등학교) 재학기간 동안 해당 지역을 읍·면 또는 도서·벽지 지역으로 인정함 ■ 도·농 복합 형태의 시에 속한 읍·면지역은 농어촌 지역으로 인정함 ■ 강원도 태백시 및 부산광역시 강서구에 위치하는 가덕도는 농어촌 지역으로 인정함 ■ 농어촌 학생이 2개 이상의 학교에서 재학한 경우, 해당 학교 모두가 반드시 읍·면이나 도서·벽지 지역에 소재하는 학교이어야 하되 동일한 읍·면이나 도서·벽지 지역이 아니어도 지원 가능함 ■ 지원자의 거주지, 부모의 거주지, 재학한 학교 소재지가 동일한 읍·면이나 도서·벽지 지역이 아니어도 됨 ■ 농어촌 소재 특수목적고(과학고, 외국어고, 국제고, 예술고, 체육고 등), 검정고시 합격자는 제외함 | |
| 세부 사항 | <ul style="list-style-type: none"> ■ 공통사항 : 법률상 이혼·사망·실종 이전까지 부모·본인이 농어촌 지역에 거주하여야 함 ■ 이혼 : 법률상 이혼일 이후부터는 친권이 있는 부 또는 모와 본인이 농어촌 지역에 거주하여야 함 (단, 친권과 양육권이 경합할 경우에는 양육권을 가진 자와 본인이 농어촌 지역에 거주하여야 함) ■ 사망·실종 : 부모 중 한명이 사망(실종)인 경우, 법률상 사망(실종)일 이후부터 생존하는 부 또는 모와 본인이 농어촌 지역에 거주하여야 함 | |

2) 모집학과 및 인원

「농어촌 전형」

| 모집단위 | 수시 1차 | 수시 2차 | 정시 | 모집단위 | 수시 1차 | 수시 2차 | 정시 |
|-----------|-------|-------|----|-------------------|-------|-------|----|
| 간 호 학 과 | 23 | - | - | 안 경 광 학 과 | - | - | - |
| 치 위 생 과 | - | - | - | 보 건 행 정 과 | - | - | - |
| 작 업 치 료 과 | - | - | - | 유 아 교 육 과 | - | - | - |
| 응 급 구 조 과 | - | - | - | 요 가 과 | - | - | - |
| 방 사 선 과 | - | - | - | 사 회 복 지 케 어 과 | - | - | - |
| 물 리 치 료 과 | 2 | - | - | 산 림 조 경 비 즈 니 스 과 | - | - | - |
| 언 어 치 료 과 | - | - | - | 웰 니 스 문 화 관 광 과 | - | - | - |

3) 전형방법

「농어촌 전형」

| 모집시기 | 모집학과 | 성적 반영 점수 | | | 입시총점 |
|------|-------|-----------|----|----------|------|
| | | 학생부 | 수능 | 면접 | |
| 수시1차 | 간호학과 | 160(40%) | - | 240(60%) | 400 |
| | 물리치료과 | 400(100%) | - | - | 400 |

※ 성적반영 : 전과목 반영(진로선택과목 포함)

4) 제출서류

「농어촌 전형」

| 제출서류 | | 비 고(자 격) | 제출 방법 |
|-------|--|---|--------------|
| 필수 서류 | 지원자격 확인서 | 본교 입학홈페이지 공지사항 양식 참조 및 작성(모집요강 붙임 참조) | 방문제출 또는 등기우편 |
| | 학교생활기록부 1부 (반드시 출신고교 학교장 직인 날인) | ① 2016년 2월 졸업자를 포함한 2016년 2월 이전 졸업자는 제출 - 미제출 : 2005년 2월~2016년 2월 졸업자 중 온라인 생성신청시스템 신청자(본인이 직접 신청 - 나이스 대국민서비스 http://apply.neis.go.kr/) - 제출 : 위 온라인 생성신청시스템 미신청자 및 2004년 2월 졸업자를 포함한 이전 졸업자 ② 2017년 2월 졸업자 ~ 2025년 2월 졸업예정자 중 학생부 전산 활용에 동의한 경우 미제출(단, 미동의하거나 제공이 불가능한 경우는 제출) | |
| | 중학교 졸업증명서 1부 가족관계증명서 1부 주민등록초본 각 1부 | [I형] 가족관계증명서 대신 주민등록등본도 가능 주민등록초본은 지원자, 부, 모 모두 제출(접수마감일 기준 1개월 이내 발급) ※ 변경된 주소지 내용 모두 포함 ※ 중학교 졸업증명서 발급이 불가능한 경우 학적이 기재된 학생부 첫장 사본 | |
| | 주민등록초본 1부 초등학교 졸업증명서 1부 중학교 졸업증명서 1부 | [II형] 지원자 본인 ※ 변경된 주소지 내용 모두 포함 ※ 초, 중학교 졸업증명서 발급이 불가능한 경우 학적이 기재된 학생부 첫장 사본 | |
| 선택 서류 | 주민등록초본 또는 동일인 증명서 1부 (해당자만 제출) | 원서접수 내용과 제출서류상 주민등록번호나 성명이 다른 경우 변경내역을 기재해야 함 | |

※ 입학 전까지 농어촌에 거주를 해야 하며 미거주 시 입학(합격)이 취소 됨

※ 수시모집 합격 후 최종 등록자는 고교 졸업 시까지 농어촌 소재지 계속 거주 여부를 위해 2025년 2월 28일까지 추가 서류를 제출해야 함
(2025년 2월 최종 등록기간 이후 제출)(제출 안내 문자 발송 예정)

〈추가서류〉

[I형] - 부, 모, 학생 모두의 변경된 주소지 내용이 포함된 초본 각 1부(제출일 7일 이내 발급한 서류)

[II형] - 학생의 변경된 주소지 내용이 포함된 초본 1부(제출일 7일 이내 발급한 서류)

8 기초생활수급자 및 차상위계층자 전형(면접전형)

1) 지원자격

- 고등학교 졸업예정자 및 졸업자 또는 이와 동등한 자격이 있는 자로서 아래 지원 자격 중 하나에 해당되는 자 「기초생활수급자 및 차상위계층자 전형」

| 기초생활수급자 | 차상위계층자 |
|---|---|
| 「국민기초생활보장법」 제2조 제1호 상의 수급자 및 같은 조 제10호에 따른 차상위 계층, 「한부모가족지원법」 제5조 또는 제5조의2에 따른 지원대상자 ※ 기초생활수급자 지원 안내 (학생처 ☎ 052-270-0152) | 차상위 건강보험본인부담금 경감, 차상위 장애수당, 차상위 장애인 연금부기급여, 차상위 자활 근로자, 한부모가족지원 중 하나 이상의 급여를 받고 있는 가구의 학생 또는 우선돌봄 차상위 가구의 학생 ※ 학생이 속한 세대의 구성원 중 한 명이 동 대상자인 경우 이 학생은 차상위계층으로 인정함(가족관계증명서 및 주민등록등본 등의 관련서류 제출을 통해 동일 세대 여부 확인 필요) |

2) 모집학과 및 인원

「기초생활수급자 및 차상위계층자 전형」

| 모집단위 | 수시 1차 | 수시 2차 | 정시 | 모집단위 | 수시 1차 | 수시 2차 | 정시 |
|-----------|-------|-------|----|-------------------|-------|-------|----|
| 간 호 학 과 | 10 | - | - | 안 경 광 학 과 | - | - | - |
| 치 위 생 과 | - | - | - | 보 건 행 정 과 | - | - | - |
| 작 업 치 료 과 | - | - | - | 유 아 교 육 과 | - | - | - |
| 응 급 구 조 과 | - | - | - | 요 가 과 | - | - | - |
| 방 사 선 과 | - | - | - | 사 회 복 지 케 어 과 | - | - | - |
| 물 리 치 료 과 | - | - | - | 산 림 조 경 비 즈 니 스 과 | - | - | - |
| 언 어 치 료 과 | - | - | - | 웰 니 스 문 화 관 광 과 | - | - | - |

3) 전형방법

「기초생활수급자 및 차상위계층자 전형」

| 모집시기 | 모집학과 | 성적 반영 점수 | | | 입시총점 |
|------|------|----------|----|----------|------|
| | | 학생부 | 수능 | 면접 | |
| 수시1차 | 간호학과 | 160(40%) | - | 240(60%) | 400 |

※ 성적반영 : 전과목 반영(진로선택과목 포함)

4) 제출서류

「기초생활수급자 및 차상위계층자 전형」

| 제출서류 | | 비 고(자격) | 제출 방법 |
|--------------------------------|---|---|--------------|
| 필수 서류 | 학교생활기록부 1부 (반드시 출신고교 학교장 직인 날인) | ① 2016년 2월 졸업자를 포함한 2016년 2월 이전 졸업자는 반드시 제출 - 미제출 : 2005년 2월~2016년 2월 졸업자 중 온라인 생성신청시스템 신청자 (본인이 직접 신청 - 나이스 대국민서비스 http://apply.neis.go.kr/) - 제출 : 위 온라인 생성신청시스템 미신청자 및 2004년 2월 졸업자를 포함한 이전 졸업자 ② 2017년 2월 졸업자 ~ 2025년 2월 졸업예정자 중 학생부 전산 활용에 동의한 경우 미제출 (단, 미동의하거나 제공이 불가능한 경우는 제출) | 방문제출 또는 등기우편 |
| 선택 서류 | 기초생활수급자증명서 | 기초생활수급자증명서 상에 생계급여, 의료급여, 주거급여, 교육급여, 보장시설 수급자 중 하나인 자 | |
| | 장애수당 대상자 확인서, 장애인연금 대상자 확인서, 자활근로자 확인서, 한부모가족 확인서, 우선돌봄 차상위 확인서, 차상위계층확인서 중 택 1 | 장애수당, 장애인연금, 자활근로, 한부모가족, 우선돌봄차상위가구 대상자(시·군·구 청장 또는 읍·면·동주민센터장이 발급, 제출일로부터 7일 이내 발급 한 서류) | |
| | 차상위본인부담경감 대상자 증명서 1부 | 차상위본인부담경감 대상자 (국민건강보험공단에서 발급, 제출일로부터 7일 이내 발급 한 서류) | |
| 주민등록초본 또는 동일인 증명서 1부 (해당자만 제출) | 원서접수 내용과 제출서류상 주민등록번호나 성명이 다른 경우 변경내역을 기재해야 함 | | |
| 추가 | 가족관계증명서 및 주민 등록등본 등의 관련 서류 | 학생이 속한 세대의 구성원 중 한 명이 차상위계층자인 경우 | |

9 만학도 및 성인재직자 전형 (간호학과, 사회복지케어과, 산림조경비즈니스과, 웰니스문화관광과 : 면접전형, 그 외 학과 : 교과전형)

1) 지원자격

- 고등학교 졸업예정자 및 졸업자 또는 이와 동등한 자격이 있는 자로서 아래 지원 자격 중 하나에 해당되는 자

「만학도 및 성인재직자 전형」

| 만학도 | 성인재직자 |
|--|--|
| 만25세 이상인 자(2000년 2월 29일 이전 출생자) - 2025년 2월 28일 기준 | 산업체 근무 경력이 2년 이상인 자 - 2025년 2월 28일 기준 |

2) 모집학과 및 인원

「만학도 및 성인재직자 전형」

| 모집단위 | 수시 1차 | 수시 2차 | 정시 | 모집단위 | 수시 1차 | 수시 2차 | 정시 |
|-----------|-------|-------|----|---------------|-------|-------|----|
| 간 호 학 과 | 12 | - | - | 안 경 광 학 과 | 16 | - | - |
| 치 위 생 과 | - | - | - | 보 건 행 정 과 | 2 | - | - |
| 작 업 치 료 과 | - | - | - | 유 아 교 육 과 | - | - | - |
| 응 급 구 조 과 | 4 | - | - | 요 가 과 | 10 | - | - |
| 방 사 선 과 | 2 | - | - | 사 회 복 지 케 어 과 | 23 | - | - |
| 물 리 치 료 과 | 2 | - | - | 산림조경비즈니스과 | 12 | - | - |
| 언 어 치 료 과 | 7 | - | - | 웰니스문화관광과 | 12 | - | - |

3) 전형방법

「만학도 및 성인재직자 전형」

| 모집시기 | 모집학과 | 성적 반영 점수 | | | 입시총점 |
|------|--|-----------|----|----------|------|
| | | 학생부 | 수능 | 면접 | |
| 수시1차 | 간호학과, 사회복지케어과, 산림조경비즈니스과, 웰니스문화관광과 | 160(40%) | - | 240(60%) | 400 |
| | 응급구조과, 방사선과, 물리치료과, 안경광학과, 언어치료과, 보건행정과, 요가과 | 400(100%) | - | - | 400 |

※간호학과, 물리치료과 : 전과목 반영(진료선택과목 포함), 간호학과, 물리치료과를 제외한 나머지 학과 : 상위 우수 3과목 반영(일반과목2, 진료선택과목)

4) 제출서류

「만학도 및 성인재직자 전형」

| 제출서류 | | 비 고 | 제출 방법 |
|----------|---|--|--------------------|
| 필수 서류 | 1. 만 25세 이상으로 지원 시 학교생활기록부 1부만 제출 2. 성인재직(경력)자로 지원 시 학교생활기록부 1부와 아래의 ①,②,③,④,⑤ 중 택 1 | 학교생활기록부 제출 안내 ① 2016년 2월 졸업자를 포함한 2016년 2월 이전 졸업자는 반드시 제출 - 미제출 : 2005년 2월~2016년 2월 졸업자 중 온라인 생성신청시스템 신청자(본인이 직접 신청 - 나이스 대국민서비스 http://apply.neis.go.kr/) - 제출 : 위 온라인 생성신청시스템 미신청자 및 2004년 2월 졸업자를 포함한 이전 졸업자 ② 2017년 2월 졸업자 ~ 2025년 2월 졸업예정자 중 학생부 전산 활용에 동의한 경우 미제출(단, 미동의하거나 제공이 불가능한 경우는 제출) | 방문제출 또는 등기우편 |
| 선택 서류 | ① 건강보험자격 득실 확인서 1부 ② 국민연금가입증명서, 국민연금보험료 납입증명서 중 택 1 ③ 고용보험가입 내역서 1부 ④ 산재보험가입 내역서 1부 ⑤ 갑종근로소득에 대한 소득세 원천징수증명서 (원천징수의무자 교부용) 1부 | 성인재직(경력)자 전형 지원자만 제출 ① 국민건강보험공단 조회, 출력 가능 ② 국민연금공단 조회, 출력 가능 ③ 근로복지공단 고용보험인터넷서비스 조회, 출력 가능 ④ 근로복지공단 산재보험 토털서비스 조회, 출력 가능 ⑤ 최근 급여일 기준으로 회사 발행 | |
| | 주민등록초본 또는 동일인 증명서 1부 (해당자만 제출) | 원서접수 내용과 제출서류상 주민등록번호나 성명이 다른 경우 변경내역을 기재해야 함 | |

10 재외국민 및 외국인전형(면접전형)

1) 지원자격

「재외국민 및 외국인전형」

| 구분 | 지원대상 및 자격요건 |
|---------------|--|
| 재외국민 및 외국인 전형 | 고등학교 졸업(예정)자 또는 법령에 의하여 동등이상의 학력이 있다고 인정된 자로서 아래 어느 하나에 해당하는 자 ① 해외근무자 : 역년으로 통산 3년 이상의 해외근무/사업/영업을 목적으로 해외에 체류한자 ② 해외근무자 자녀 : 부모 중 1인 이상이 해외근무자 조건에 충족하며, 해외근무지 국가 소재 학교에서 고교과정 1개 학년 이상을 포함하여 중고교 과정을 3개 학년 이상 수료한 자 |
| 순수 외국인 전형 | 고등학교 졸업(예정)자 또는 법령에 의하여 동등이상의 학력이 있다고 인정된 자로서 한국어능력시험(TOPIK)3급 이상 취득자 중 아래 어느 하나에 해당하는 자 ① 부모 모두 외국인인 외국인(학생이 우리나라 고교과정과 상응하는 교육과정을 시작하기 전에 부모와 학생 모두가 외국국적을 취득한 경우 인정) ② 외국에서 우리나라 초·중등교육에 상응하는 교육과정을 전부 이수한 재외국민과 외국인, 귀화허가를 받은 사람 |
| 북한이탈 주민전형 | 고등학교 졸업(예정)자 또는 법령에 의하여 동등이상의 학력이 있다고 인정된 자로서 「북한이탈주민의 보호 및 정착지원에 관한 법률」에 의한 대상자 |

※ 관련법령 : 고등교육법 시행령 제29조 제2항 제2호, 제6호, 제7호

2) 모집학과 및 인원

「재외국민 및 외국인전형」

| 모집단위 | 정시 | | | 모집단위 | 정시 | | |
|-----------|------------|-------|--------|-------------------|------------|-------|--------|
| | 재외국민 및 외국인 | 순수외국인 | 북한이탈주민 | | 재외국민 및 외국인 | 순수외국인 | 북한이탈주민 |
| 간 호 학 과 | 7 | 제한없음 | 1 | 보 건 행 정 과 | 1 | 제한없음 | 1 |
| 치 위 생 과 | 1 | 제한없음 | 1 | 유 아 교 육 과 | - | - | - |
| 작 업 치 료 과 | 1 | 제한없음 | 1 | 요 가 과 | - | 제한없음 | 1 |
| 응 급 구 조 과 | - | 제한없음 | 1 | 사 회 복 지 케 어 과 | - | - | - |
| 방 사 선 과 | 1 | 제한없음 | 1 | 산 림 조 경 비 즈 니 스 과 | - | - | - |
| 물 리 치 료 과 | 1 | 제한없음 | 1 | 웰 니 스 문 화 관 광 과 | - | - | - |
| 언 어 치 료 과 | 1 | 제한없음 | 1 | 글 로 벌 케 어 과 | - | 제한없음 | - |
| 안 경 광 학 과 | - | 제한없음 | 1 | - | - | - | - |

3) 전형방법

「재외국민 및 외국인전형」

| 모집시기 | 모집학과 | 성적 반영 점수 | | | 입시총점 |
|------|------|----------|----|----------|------|
| | | 학생부 | 수능 | 면접 | |
| 정시 | 전체학과 | 160(40%) | - | 240(60%) | 400 |

※ 면접 불참 시 불합격 처리됨

4) 제출서류

「재외국민 및 외국인전형」

| 제출서류 | 비 고(자 격) | 제출 방법 |
|---------------|--|--------------|
| 재외국민 및 외국인 전형 | <ul style="list-style-type: none"> • 학력인정 아포스티유 확인서(Apostille Convention) 또는 영사확인서(공증 및 번역문) • 초·중·고등학교 졸업(예정)증명서(공증 및 번역문) • 초·중·고등학교 성적증명서(공증 및 번역문) • 가족관계증명서(부모, 학생) • 출입국사실증명서(부모, 학생) • 사실증명발급신청위임장(부모, 학생) • 여권 사본(부모, 학생) • 재외국민등록등본(부모, 학생)(발급원본 및 번역문) • 부모 중 1인 재직증명서(해외 파견 재직자 및 현지 취업자 제출) • 재직회사의 사업자등록증 또는 법인등기부등본(현지 취업자와 자영업자 제출) • 해외 재직회사의 법인세 납부이력(현지 취업자 제출) • 자영업자의 해외 세금납부증명서(현지 자영업자 제출) | 방문제출 또는 등기우편 |
| 순수외국인전형 | <ul style="list-style-type: none"> • 학력인정 아포스티유 확인서(Apostille Convention) 또는 영사확인서(공증 및 번역문) • 한국어능력시험(TOPIK) 3급 이상 성적증명서 • 고등학교 졸업(예정)증명서(공증 및 번역문) • 고등학교 성적증명서(공증 및 번역문) • 한국의 가족관계증명서에 해당하는 외국정부가 발급한 증명서 • 외국국적증명서(부모, 학생의 시민권 사본 또는 여권 사본) | |
| 북한이탈주민전형 | <ul style="list-style-type: none"> • 북한이탈주민등록확인서 • 북한이탈주민 교육지원대상자 증명서(해당자에 한함) • 학력확인서(해당자에 한함) | |

※ 순수외국인은 국제교류원에서 모집하며 국제교류원으로 문의 바람 [국제교류원 052)270-0543]
 ※ 상기 서류와 관련법령 변경 등 기타 사정에 의해 추가 서류를 요청할 수 있음

IV | 성적반영방법

1 학교생활기록부 성적 반영방법

1) 학년별 및 요소별 반영비율

| 고교 졸업년도 | 학년별 반영비율 | | | | | | 반영 요소 | | | | 반영방법 |
|------------------------------------|---|-----|-----|-----|-----|-----|-------------|-------------|-------------|-------------|------|
| | 1학년 | | 2학년 | | 3학년 | | 반영과목수 | | | | |
| | 수시 | 정시 | 수시 | 정시 | 수시 | 정시 | 1학년 | 2학년 | 3학년 | | |
| 2025년 2월 졸업(예정)자 ~ 2008년 2월 졸업자 | 30% | 20% | 40% | 40% | 30% | 40% | 전과목 | 전과목 | 전과목 | 등급, 이수단위 | |
| 2007년 2월 졸업자 ~ 1999년 2월 졸업자 | 30% | 20% | 40% | 40% | 30% | 40% | 전과목 | 전과목 | 전과목 | 석차백분율, 이수단위 | |
| 1998년 2월 졸업자 | 30% | 20% | 40% | 40% | 30% | 40% | 학기별 계열석차 | 전과목 | 전과목 | 석차백분율, 이수단위 | |
| 1997년 2월 졸업자 | 30% | 20% | 40% | 40% | 30% | 40% | 학기별 계열석차 | 학기별 계열석차 | 전과목 | 석차백분율, 이수단위 | |
| 1996년 2월 이전졸업자 | 30% | 20% | 40% | 40% | 30% | 40% | 학기별 계열석차 | 학기별 계열석차 | 학기별 계열석차 | 석차백분율 | |
| 비 고 | ① 검정고시 출신자 : 전 과목 평균 성적 적용 ② 공업계 2+1 출신자, 일반고 직업교육과정 위탁생 : 1학년 40%, 2학년 60% 반영 ③ 수시모집 : 3학년 1학기까지 반영, 정시모집 : 3학년 2학기까지 반영 ④ 성적이 없는 학기 성적처리 : 9등급 ⑤ 출결 현황 : 미반영 ⑥ 최저 등급 : 제한 없음 ⑦ 진로선택 전과목 반영 : A - 2등급, B - 4등급, C - 6등급 ⑧ 간호학과, 물리치료과 : 전과목 반영(진로선택과목 포함) 간호학과, 물리치료과를 제외한 나머지 학과 : 상위 우수 3과목 반영(일반과목2, 진로선택과목1) | | | | | | | | | | |

2) 내신조건표

| 등급 | 1 | 2 | 3 | 4 | 5 | 6 | 7 | 8 | 9 |
|----------|-------------------------|-------------------------|-------------------------|-------------------------|-------------------------|-------------------------|-------------------------|-------------------------|-------------------------|
| 등급구간 | 1.00000 ~ 1.99999 | 2.00000 ~ 2.99999 | 3.00000 ~ 3.99999 | 4.00000 ~ 4.99999 | 5.00000 ~ 5.99999 | 6.00000 ~ 6.99999 | 7.00000 ~ 7.99999 | 8.00000 ~ 8.99999 | 9.00000 ~ 9.99999 |
| 석차백분율(%) | 0.00 ~ 4.00 | 4.01 ~ 11.00 | 11.01 ~ 23.00 | 23.01 ~ 40.00 | 40.01 ~ 60.00 | 60.01 ~ 77.00 | 77.01 ~ 89.00 | 89.01 ~ 96.00 | 96.01 ~ 100.0 |
| 환산 점수 | 면접 미 실시과 | 400 | 386 | 372 | 358 | 344 | 330 | 316 | 288 |
| | 면접 실시과 | 160 | 151.6 | 143.2 | 134.8 | 126.4 | 118 | 109.6 | 92.8 |

3) 검정고시 출신자 내신조건표(학교생활기록부가 없는 경우 포함)

| 등급 | 1 | 2 | 3 | 4 | 5 | 6 | 7 | 8 | 9 |
|----------|-------------------------|-------------------------|-------------------------|-------------------------|-------------------------|-------------------------|-------------------------|-------------------------|-------------------------|
| 등급구간 | 1.00000 ~ 1.99999 | 2.00000 ~ 2.99999 | 3.00000 ~ 3.99999 | 4.00000 ~ 4.99999 | 5.00000 ~ 5.99999 | 6.00000 ~ 6.99999 | 7.00000 ~ 7.99999 | 8.00000 ~ 8.99999 | 8.00000 ~ 8.99999 |
| 성적구간 | 100 ~ 99 | 98 ~ 96 | 95 ~ 91 | 90 ~ 85 | 84 ~ 77 | 76 ~ 70 | 69 ~ 65 | 64 ~ 62 | 61 이하 |
| 환산 점수 | 면접 미 실시 학과 | 400 | 386 | 372 | 358 | 344 | 330 | 316 | 288 |
| | 면접 실시 학과 | 160 | 151.6 | 143.2 | 134.8 | 126.4 | 118 | 109.6 | 92.8 |

4) 졸업연도별 교과성적 석차등급 산출방법

| 고교 졸업연도 | 산정 방법 | 학년 | 계산방법(수시기준) | 등급 적용 |
|--------------------------------------|--|----------|----------------------|------------------------|
| 2025년 2월 졸업(예정)자 ~2008년 2월 졸업자 | 1) 과목별 환산 값 = 이수단위×등급 2) 산출등급 = 환산 값/이수단위 합 | 1학년 | 1,2학기 석차등급÷2×0.3 = ① | ①+②+③= 전 학년 석차등급 |
| | | 2학년 | 1,2학기 석차등급÷2×0.4 = ② | |
| | | 3학년(1학기) | 1학기 석차등급×0.3 = ③ | |
| 2007년 2월 졸업자 ~1999년 2월 졸업자 | 1) 과목별 석차백분율 산출 = {석차+(동석차-1)/2} / 재적수 × 100 2) 등급 환산 = 등급산출 및 배점표 참조 3) 산출등급 = 환산 값/이수단위 합 | 1학년 | 1,2학기 석차등급÷2×0.3 = ① | ①+②+③= 전 학년 석차등급 |
| | | 2학년 | 1,2학기 석차등급÷2×0.4 = ② | |
| | | 3학년(1학기) | 1학기 석차등급×0.3 = ③ | |
| 1998년 2월 졸업자 | 1) 1학년 학기별 석차백분율 산출 = 석차/재적수×100 2) 2, 3학년 과목별 석차백분율 산출 = {석차+(동석차-1)/2}/재적수×100 3) 산출등급 = 환산 값/이수단위 합 | 1학년 | 1,2학기 등급환산÷2×0.3 = ① | ①+②+③= 전 학년 석차등급 |
| | | 2학년 | 1,2학기 석차등급÷2×0.4 = ② | |
| | | 3학년(1학기) | 1학기 석차등급×0.3 = ③ | |
| 1997년 2월 졸업자 | 1) 1학년, 2학년 학기별 석차백분율 산출 = 석차/재적수×100 2) 3학년 과목별 석차백분율 산출 = {석차+(동석차-1)/2}/재적수×100 3) 산출등급 = 환산 값/이수단위 합 | 1학년 | 1,2학기 등급환산÷2×0.3 = ① | ①+②+③= 전 학년 석차등급 |
| | | 2학년 | 1,2학기 등급환산÷2×0.4 = ② | |
| | | 3학년(1학기) | 1학기 석차등급×0.3 = ③ | |
| 1996년 2월 이전졸업자 | 1) 1학년, 2학년, 3학년 학기별 석차백분율 산출 = 석차/재적수×100 2) 산출등급 = 환산 값/이수단위 합 | 1학년 | 1,2학기 등급환산÷2×0.3 = ① | ①+②+③= 전 학년 석차등급 |
| | | 2학년 | 1,2학기 등급환산÷2×0.4 = ② | |
| | | 3학년(1학기) | 1학기 등급환산×0.3 = ③ | |

5) 성취평가제 과목 내신 산출방법

가. 과목별 '석차등급' 대신 '성취평가제'가 적용된 교과목의 내신성적 산출

원점수, 평균, 표준편차로 구한 Z-점수[(원점수-평균)÷표준편차]의 정규분포 확률누적값 p(z)를 계산 혹은 정규분포표에서 적용하여 1-p(z)로 백분위 계산하고 석차백분위를 구한 후 내신조건표를 이용하여 등급을 산출함
 - 특성화고, 마이스터고, 종합고, 일반고 등 : 교과목이 '석차등급' 대신 '성취도(A,B,C,D,E,F)'로 표시된 경우
 - 고교 교육력 제고 시범학교 : 기초, 심화과목이 '석차등급' 대신 '이수'로 표시된 경우
 - 석차등급이 없는 과목 중 과목별 원점수, 평균, 표준편차까지도 제공되지 않는 과목은 내신 반영이 불가함

나. 성취평가제 과목의 내신등급 산출 예시(원점수 : 95, 과목평균 : 82, 표준편차 : 12.8인 경우)

| 원점수 | 과목평균 | 표준편차 | Z-점수 | p(z) | 백분위{1-p(z)} | 석차백분위 | 석차등급 |
|-----|------|------|------|--------------|-------------|--------|------|
| 95 | 82 | 12.8 | 1.02 | 0.8461357696 | 0.1539 | 15.395 | 3 |

6) 학생부성적 처리방법(환산점수 우수자 순으로 선발함)

| 등급산출 상세내역 | 환산점수산출 상세내역 |
|-----------------|---------------------|
| 소수점 여섯째자리까지 반영함 | 소수점 셋째자리에서 반올림하여 산출 |

2 대학수학능력시험 반영방법

1) 반영비율

| 학과 | 반영 전형 | 점수 활용 | 수능시험 영역별 반영비율 | | | | | | 비고 |
|-------|---------|-------|---------------|----------|----|-----|---------------|-----------|---|
| | | | 국어 | 수학 (가/나) | 영어 | 한국사 | 사회/과학/직업 탐구영역 | 제2외국어 /한문 | |
| 전체 학과 | 정시 일반전형 | 수능 등급 | 25 | 25 | 25 | - | 25 | - | 영역별 가중치는 없으며 탐구영역 : 사회, 과학, 직업 중 최우수 1과목 반영 |

- 국어, 영어, 수학, 탐구 총 4과목 반영이 안 될 경우 미반영 과목은 환산점수 0점 처리함
 - 최저 등급 제한 없음

2) 대학수학능력시험 계산 방법

- 가. 정시모집의 일반전형에서만 수능성적을 반영하며 수시모집에서는 수능성적을 반영하지 않음
- 나. 반영과목의 등급을 수능환산점수 조건표에 의해 환산점수로 변환한 후 평균점수를 반영함 (4개 과목 중 미응시 과목은 0점 처리함)
- 다. 정시모집의 수능성적을 반영하는 일반전형 지원자는 원서접수 시 수능 성적자료 온라인 제공에 동의하는 것으로 간주함
- 라. 수능 환산 점수 조건표

| 등급 | 1 | 2 | 3 | 4 | 5 | 6 | 7 | 8 | 9 |
|------|---------------------|---------------------|---------------------|---------------------|---------------------|---------------------|---------------------|---------------------|---------------------|
| 등급구간 | 1.00000 ~1.99999 | 2.00000 ~2.99999 | 3.00000 ~3.99999 | 4.00000 ~4.99999 | 5.00000 ~5.99999 | 6.00000 ~6.99999 | 7.00000 ~7.99999 | 8.00000 ~8.99999 | 9.00000 ~9.99999 |
| 환산점수 | 600 | 579 | 558 | 537 | 516 | 495 | 474 | 453 | 432 |

3 전문대학이상 졸업자전형 성적반영 방법

(평점평균 × 160) ÷ 4.5

V | 지원자 유의사항

1 일반사항

- 면접 및 합격자 발표는 본교 입학 홈페이지(<https://ipsiw.ch.ac.kr>) 또는 학과별 홈페이지에 게시하고, 개별통보 하지 않으므로 **지원자는 본교 모집요강 및 홈페이지의 안내사항을 반드시 확인하여야 함**
- 입학전형 성적은 공개하지 않음
- 학업능력이 아닌 신체적, 정신적, 인종적 차이에 따른 입학 차별 정책은 없음
- 신입생 모집요강에 명시되지 않은 사항은 본교 입학전형관리위원회의 결정에 따라 처리함

2 원서접수 관련사항

- 1) **전문대학은 지원 횟수에 제한이 없음**
- 2) 수험생은 모집요강을 확인하여 내용을 숙지하고, 입시와 관련된 사항은 대학 홈페이지나 학과 홈페이지를 통해 확인하여야 하며, 이를 소홀히 하여 발생하는 불이익은 지원자가 감수하여야 함
- 3) 복수지원 및 이중등록(수시예치금등록 포함) 안내(고등교육법시행령 제42조의 2)
 - 대학(4년제 일반대학, 전문대학, 산업대학 및 교육대학 포함)간에 전형기간(수시, 정시)이 같으면 복수지원이 가능함
 - 수시(정시)모집 1차, 2차는 같은 수시(정시)모집이기에 타 대학(일반대학, 전문대학, 산업대학, 교육대학 포함) 수시모집과 복수지원이 가능함
 - 본교 내 **3개 학과까지 복수 지원 가능(동일 학과 내 다른 전형으로 복수 지원은 불가함)**하며 지원횟수만큼 전형료를 납부하여야 함
 - **합격 시 반드시 1곳만 등록(예치금 납부 포함)하여야 함**
- 4) **수시모집 합격자(최초 및 추가합격자)는 등록 여부와 관계없이 정시모집 및 자율(추가)모집에 지원할 수 없음**
- 수시 추천합격 여부 등을 지원 학과 및 대학에 반드시 확인하여 피해가 없도록 해야 함
- 5) **원서는 인터넷으로만 접수**하며, **접수가 완료된 경우 접수를 취소할 수 없음**
 - 기타 자세한 사항은 본교 입학 홈페이지(<http://ipsi.ch.ac.kr/apply>) 또는 원서접수 대행사 홈페이지(<http://www.jinhakapply.com>, <http://www.uwayapply.com>)에 접속하여 안내 사항을 참조하기 바람
- 6) 인터넷 원서접수 시 유의사항을 반드시 확인(지원자격, 전형일정, 전형료 등)해야 함
- 7) 입학전형 기간 중 신속한 연락을 위해 지원자의 전화번호와 휴대폰 번호 및 기타 연락처를 정확히 입력하여야 하며, 변경사항이 있으면 **입학처(052-270-0401~6)로 즉시 통보**하여야 함
- 8) 수험생이 원서를 접수하는 것으로 입시 업무와 관련된 **개인정보 활용에 동의**하는 것으로 간주함
- 9) **전형료가 결제된 후에는 모집학과 및 전형 등 원서 기재사항을 수정할 수 없으며 입력 착오 또는 누락 등은 지원자의 책임이므로 철저히 확인**해야 함

3 서류제출 관련사항

- 1) 지원자는 본교에서 지정한 제출서류를 모두 갖추어 제출해야 함
- 2) **제출된 서류는 일체 반환하지 않으며 모든 서류는 1개월 이내 발급한 서류이어야 하고 원본 제출을 원칙으로 함**
단, 학생부 제출대상자 중 학생부 온라인제공 비대상고교 출신자나 2016년 2월 졸업자를 포함한 2016년 2월 이전 졸업자는 '학생부 사본(출신학교장 직인으로 원본대조 확인) 또는 팩스민원 발급서류(발급기관장 직인 날인)'를 제출하도록 함
※ 출신학교장의 직인이 날인된 것을 다시 복사하여 제출하는 것은 인정하지 않음
- 3) 원서접수 시 **첨부서류의 미비, 주소의 불분명, 연락두절, 기재사항의 오류** 등으로 인한 불이익은 지원자의 책임임
- 4) **원서접수 시 학생부 자료 및 수능 성적자료 온라인 제공에 동의하는 것으로 간주함**
- 5) 모든 **제출서류는 등기우편으로 발송해야 하며, 제출 마감일 17시까지 도착분에 한함**
- 6) 외국관련 서류는 한글로 번역하고, 공증을 받아 원본으로 제출해야 함
- 원본 회수가 필요한 경우 원본 확인 후 반환 가능 : 원본서류를 회신용 봉투와 함께 동봉하여 제출하여야 하며, 회신용 봉투에는 반드시 지원자의 주소 및 성명을 기재하고 등기우표를 부착하여야 함
- 7) 모집시기별 재지원자는 이미 제출한 서류를 복사하여 사용할 수 있음. 단, 입학처로 재사용을 요청하여야 함.

4 신체장애인 관련사항

- 1) 특수교육 대상자에 대한 특수교육시설과 본교의 설비 노력에도 불구하고 편의시설이 완벽하지 않을 수 있으므로 지원 시 유의 바람
- 2) 다음과 같은 신체적 장애가 있는 자는 대학 재학 중 실험 · 실습 등 수학에 어려움이 있을 수 있으며, 졸업 후 해당분야 자격취득이 불가능하거나 진로에 지장을 받을 수 있으니 유의 바람

| 모집 단위 | 결격 예상 기준 |
|-----------|--|
| 간호 · 보건학부 | 의료법 및 의료기사법에 의한 의료인 및 의료기사 결격 사유자 |
| 인문 사회 학부 | 공무원채용 신체검사 규정의 불합격 판정기준에 해당하는 신체적 장애가 있는 자 |

5 면접고사 관련사항

- 수험생은 본교 학과별 홈페이지에 공고된 면접고사장 안내 및 수험생 유의사항 등을 숙지해야 하며, 지정된 시간 내 면접고사장에 입실하여야 함
 - **소속 학교를 알 수 있는 교복 착용을 금지함**
 - **면접고사 불참 시 면접고사 성적만 '0점'으로 처리되며 불합격처리 되지 않음. 단, 재외국민 및 외국인전형은 불합격 처리됨**
- 면접고사 시 신분증(주민등록증, 학생증, 운전면허증, 여권 등)으로 본인 확인을 함
 - 학생증의 경우 사진 및 생년월일이 명시되어야 함
- 면접고사 시 휴대폰, 녹음기, 카메라 등의 전자기기는 일체 사용 불가함
- 기상이변 등 비상사태 발생으로 면접고사 일정, 방법 등이 변경되는 경우 대학 홈페이지나 학과 홈페이지를 통해 공지하며, 원서에 기재된 연락처로 연락이 되지 않아 면접고사에 응시하지 못하는 경우 불이익은 지원자가 감수하여야 함
- 간호학과 대학자체기준전형은 1차 서류전형에서 선발인원의 10배수에 한하여 면접고사를 실시함**
- 면접내용 : 인성면접 등 실시, 자세한 사항은 본교 홈페이지 참조
- 면접 일시 및 장소는 면접일 기준 7일 전후로 개별 SMS(문자)로 안내함
- 면접고사 미응시 및 불합격 시에는 전형료를 반환하지 않음**
- 각 학과 전형별 모집인원보다 지원자가 초과한 경우에만 면접을 실시함

6 합격자(추가 합격)선발 관련사항

- 결원에 대한 충원은 예비후보 순으로 충원함
- 일반전형 모집인원 미달 시 특별전형에서, 특별전형 미달 시 일반전형에서 결원을 충원함
- 대학자체기준전형 모집인원 미달 시 특별전형, 일반전型的 순으로 충원함
- 수시 1차 모집인원 미달 시 수시 2차에서, 수시 2차 모집인원 미달 시 수시 1차에서 충원함
- 수시모집에서 결원이 발생 시 정시모집에서 결원을 충원함
- 정시모집 결과에 따라 자율(추가)모집하며 모집인원 및 접수 시기는 입학홈페이지에 별도 공지함
- 동점자 처리 기준**

| 전 형 | 1순위 | 2순위 | 3순위 | 4순위 |
|---|----------------------------------|------------------------|-----------|--------------------|
| 일반고(특성학교)졸업자, 대학자체기준, 고른기회, 농어촌, 기초생활/차상위 | 전체등급 수치가 높은 자 (일반전형은 산출수능 수치) | 고학년 고학기 등급 수치가 높은 자 | 최근 졸업자 | 이수 단위 수 합이 많은 자 |
| 만학도 및 성인재직자 전형 | 상동 | 상동 | 연장자 | 상동 |
| 전문대학이상 졸업자 전형 | 평점평균이 높은 자 | 취득학점이 많은 자 | 연장자 | - |
| 재외국민 및 외국인 전형 | 면접고사 수치가 높은 자 | 전체등급 수치가 높은 자 | 연장자 | - |

※검정고시 : 평균 상위자

7 합격, 불합격 및 입학취소 또는 지원자격 상실 관련사항

- 제출서류를 기한 내 제출하지 않을 경우 불합격 처리함
- 등록확인예치금 또는 등록금을 지정된 기간에 납입하지 않은 경우 불합격 처리함**
- 추가합격자 발표를 위해 입학원서에 명기된 연락처로 3회까지 전화 연락이 되지 않는 자는 추가합격이 되었으나 등록 의사가 없는 등록 포기자로 간주하여 불합격 처리함(입학원서에 표시한 전화번호를 변경할 때는 반드시 대학 입학처(052-270-0401~6)나 지원한 학과로 변경 내용을 통보해야 함)**
- 입학지원방법 위반자에 대한 조치** : 한국전문대학교육협의회에서 운영하는 2025학년도 대입지원 위반자 사전 방지시스템의 전산자료 검색에서 다음과 같이 위반한 경우 합격 또는 입학이 취소될 수 있음
 - ① 수시모집 합격 후 등록확인 예치금을 이중 납부한 경우
 - ② 수시모집 합격자(충원 합격 포함)가 정시모집에 지원한 경우
- 3개 학과까지 복수 지원이 가능하나 동일 학과 내 다른 전형의 복수 지원은 금지**하며 위반자는 합격 또는 입학을 취소함
- 모집시기별로 지원하여 입학할 학기가 같은 2개 이상의 대학(일반대학, 산업대학, 교육대학 포함)에 합격한 자는 1개 대학에만 등록하여야 하며, 다수의 대학에 등록한 자는 대입지원 위반자로 처리하여 합격을 취소할 수 있음.
- 원서접수 후에도 서류미비, 자격미달 등의 사유가 발생하면 사정대상에서 제외(원서폐기)함
- 합격 또는 입학 이후라도 입학원서, 학교생활기록부 등 제출서류가 위·변조되거나 불법한 행위로 합격한 사실이 판명되면 합격 또는 입학을 취소함
- 지원 자격 미달이거나 부정한 방법으로 합격 또는 입학한 사실이 확인될 경우 합격 또는 입학을 취소(입학이 취소된 날로부터 3년간 지원불가)하며, 납부한 입학금 및 등록금 등은 반환하지 않음
- 「전문대학(일반대학, 산업대학 및 교육대학 포함)」과 「특별법에 의해 설치된 전문대학(4년제 대학 포함), 각종 학교」간에는 복수지원과 이중 등록 금지원칙을 적용하지 않음
 - 한국방송통신대학교, 고등교육법 외 다른 법령에 따라 설치된 대학·각종 학교로서 육·해·공군사관학교, 국군간호사관학교, 경찰대학, 과학기술원(한국, 광주, 대구경북, 울산), 한국폴리텍대학, 전공대학(백석예술대학, 정화예술대학, 국제예술대학), 한국예술종합학교, 한국전통문화대학교, 한국농수산대학 등이 해당 됨.

8 전형료, 예치금, 등록금 납부 및 환불 관련사항

1) 전형료 : 20,000원(수수료 포함) (단, 본교 입학 홈페이지 자체 온라인 원서접수시스템 접수 시 무료)

| |
|--|
| 가) 전형료 면제 : 국가보훈대상자, 기초생활수급자 및 차상위계층전형 지원자(수수료 5,000원 부담) |
| 나) 전형료 면제대상자가 타전형 지원한 후 해당서류를 서류제출 기한까지 제출할 경우 수수료를 제외한 15,000원을 환불 처리함 |
| 다) 전형료는 원칙적으로 반환하지 않으나 고등교육법 제34조의 4(입학전형료) 4항, 동법시행령 제42조의 3(입학 전형료)에 해당할 경우에는 전형료를 반환함 |
| ※ 입학전형 결과에 따른 전형료 반환은 불가함 |

2) 예치금

| 구분 | 수시 1차 | 수시 2차 | 정시 |
|----------|---|----------|----|
| 예치금 | 300,000원 | 300,000원 | 없음 |
| 예치금 납부기간 | 2024.12.16.(월) ~ 12.18.(수) 18시 | | - |
| 납부방법 | 입학 홈페이지 합격자조회(학생용)에서 출력한 고지서를 확인 후 고지서상의 가상계좌로 입금 또는 농협은행 납부 ※ 등록 후 입학 홈페이지의 "합격자조회(학생용)"에서 [등록 여부]를 반드시 확인하시기 바람 ※ 가상계좌는 입금자명과 상관없이 입금 가능함 | | - |

3) 최종등록금

| 구분 | 수시 1차 | 수시 2차 | 정시 |
|-------|---|-----------------|--------|
| 최종등록금 | 예치금을 제외한 나머지 금액 | 예치금을 제외한 나머지 금액 | 등록금 전액 |
| 등록기간 | 2025.02.10.(월) ~ 02.12.(수) | | |
| 납부방법 | 입학 홈페이지 합격자조회(학생용)에서 출력한 고지서를 확인 후 고지서상의 가상계좌로 입금 또는 농협은행 납부 ※ 등록 후 입학 홈페이지의 "합격자조회(학생용)"에서 [등록 여부]를 반드시 확인하시기 바람 ※ 가상계좌는 입금자명과 상관없이 입금 가능함 ※ 장학금 수혜 등으로 등록금이 '0원'인 합격자도 반드시 기간내에 수납은행에 제출하여 영수증을 교부 받아야만 등록이 인정됨. | | |

※ 학과별 등록금 (2024학년도 1학기분으로 추후 변경될 수 있음) (입학금 202,000원 포함)

| 학과 | 수업료 | 학과 | 수업료 |
|-------|------------|-----------|------------|
| 간호학과 | 3,299,000원 | 안경광학과 | 3,319,000원 |
| 치위생과 | 3,319,000원 | 보건행정과 | 3,026,000원 |
| 작업치료과 | 3,299,000원 | 유아교육과 | 2,729,000원 |
| 응급구조과 | 3,299,000원 | 요가과 | 2,699,000원 |
| 방사선과 | 3,319,000원 | 사회복지케어과 | 2,699,000원 |
| 물리치료과 | 3,319,000원 | 산림조경비즈니스과 | 2,977,000원 |
| 언어치료과 | 2,862,000원 | 웰니스문화관광과 | 2,977,000원 |

※ 입학금은 한국장학재단 국가장학금 신청자에 한하여 한국장학재단에서 반환

4) 예치금, 등록금 환불

가) 제출서류

| 구분 | 내용 |
|------------------|---|
| 환불기간 | <ul style="list-style-type: none"> 수시예치환불 1차 : 2024.12.16.(월) 09시 ~ 12.30.(월) 17시까지 2차 : 2025.02.10.(월) 09시 ~ 02.28.(금) 17시까지 정시등록환불 : 2025.02.10.(월) 09시 ~ 02.28.(금) 17시까지 |
| 시 간 | 기간 내 09:00 ~ 17:00까지(토요일 및 공휴일은 휴무) |
| 준비서류 (JPG 파일) | <ul style="list-style-type: none"> ① 수험생 신분증 사진 JPG파일(주민등록번호 뒷자리가 보이지 않도록 하여 환불시스템 업로드) ② 보호자 신분증 사진 JPG파일(주민등록번호 뒷자리가 보이지 않도록 하여 환불시스템 업로드) ③ 수험생 명의의 통장 사진 JPG파일(보호자 명의로 환불 시 보호자 통장 사진 JPG파일) ※ 환불시스템의 입력하는 환불 계좌번호와 통장사본의 계좌가 동일해야 함 ※ 추후 첨부 서류는 변경 될 수 있음 |
| 신청방법 | <ul style="list-style-type: none"> ① 본교 환불 신청시스템 접속(입학 홈페이지 공지사항) ② 환불신청서를 작성 후 위 준비서류 업로드 ③ 위 서류 중 하나라도 업로드 하지 않으면 다음 화면으로 넘어가지 않음 ※ 환불 서비스는 모바일(스마트폰)에서는 지원하지 않습니다. 반드시 데스크탑(컴퓨터), 노트북 에서 진행해 주시기 바랍니다 |
| 기 타 | 환불신청서 접수 후 5일 이내에 지급신청 통장계좌로 송금 (문의 : 경리과 052-270-0507) |

나) 환불 기준

- ① 등록 기간에 납부한 등록금의 환불은 반환기일(입학식)까지는 전액을 반환함
- ② 입학식 이후에 포기자는 교육부령 '대학 수업료 및 입학금에 관한 규칙'에 의거하여 반환함
- 해당 학기 개시일 이후 반환사유가 발생한 경우에는 입학금은 반환하지 않되, 등록금은 반환금은 다음과 같음

| 반환사유 발생일 | 반환금액 |
|----------------------------|----------------|
| 학기 개시일부터 30일까지 | 등록금의 6분의 5 해당액 |
| 학기 개시일에서 30일이 지난 날부터 60일까지 | 등록금의 3분의 2 해당액 |
| 학기 개시일에서 60일이 지난 날부터 90일까지 | 등록금의 2분의 1 해당액 |
| 학기 개시일에서 90일이 지난 날 | 반환하지 않음 |

9 개인정보 수집 및 이용에 관한 안내

- 1) 대학입학전형을 위해 다음과 같이 지원자 등의 개인정보를 수집하여 이용함
(원서접수 시 개인정보 활용 및 제공에 동의하는 것으로 간주함)
 - 지원자 정보 : 성명, 주민등록번호, 주소, E-Mail, 전화번호, 휴대전화번호, 기타연락처, 학생부 및 수능성적
 - 학 교 정보 : 최종학력, 재학 및 출신 학교명, 졸업(예정)연도, 고교 전화번호, 고교 팩스번호 등
 - 기 타 : 면접표의 기록사항, 자기소개서, 환불계좌정보 등
- 2) 수집된 개인정보는 본교 입학, 장학 및 통계업무 이외의 다른 목적에는 절대 사용되지 않으며, 개인정보 보유기간의 경과, 처리목적 달성 등 개인정보가 불필요하게 되었을 때에는 지체 없이 파기함

VI | 학생복지사항

1 장학제도

| 구분 | 장학명 | 지급대상 | 장학금액 |
|----------------------------|--|---|---|
| 신입생 성적장학 (고등학교 학생부 전체성적반영) | 인문계고 내신1등급장학 | 수시모집자 중 인문계고 고교내신1등급 | 1학기 등록금 전액면제 |
| | 인문계고 내신2등급장학 | 수시모집자 중 인문계고 고교내신2등급 | 150만원 |
| | 인문계고 내신3등급장학 | 수시모집자 중 인문계고 고교내신3등급 | 60만원 |
| | 인문계고 내신4등급장학 | 수시모집자 중 인문계고 고교내신4등급 (대상학과 : 안경광학과, 사회복지과, 보건행정과, 언어치료과, 유아교육과, 요가과) | 60만원 |
| | 인문계고 내신5등급장학 | 수시모집자 중 인문계고 고교내신5등급 (대상학과 : 안경광학과, 사회복지과, 보건행정과, 언어치료과, 유아교육과, 요가과) | 40만원 |
| | 비인문계고 내신1등급장학 | 수시모집자 중 비인문계고 고교내신1등급 | 60만원 |
| | 비인문계고 내신2등급장학 | 수시모집자 중 비인문계고 고교내신2등급 (대상학과 : 안경광학과, 사회복지과, 보건행정과, 언어치료과, 유아교육과, 요가과) | 40만원 |
| 신입생 수능우수 | 수능우수장학 | 정시모집 학생 중 수능성적 최우수자 | 100만원 |
| 신입생 복지장학 | 만학도 A장학 | 만 25세 이상 입학자(만30세 이상도 포함)(대상학과 : 간호학과 제외한 모든 학과) | 수업료30% |
| | 만학도 B장학 | 만 30세 이상 입학자(간호학과만 해당) | 60만원 |
| | 정원외 대졸특별장학 | 타대학 졸업자(단, 춘해보건대학교 졸업자는 지급) (대상학과 : 안경광학과, 사회복지과, 보건행정과, 언어치료과, 유아교육과, 요가과) | 60만원 |
| | 신입생어학성적우수장학 | 영어 토익 600점 이상, 일어 JLPT 2급이상, JPT 600점 이상 중국어 HSK 5급 이상(신HSK 4급) | 60만원 |
| | 교사추천장학 | 대학자체기준 교사 추천으로 지원하고 추천서를 제출한 입학자 (대상학과 : 간호학과를 제외한 모든 학과) | 60만원 |
| | 신입생특별면학장학금 | 수시, 정시, 자율모집의 최종 합격한 입학자 (대상학과 : 정원내 전형으로 등록한 간호학과, 방사선과, 물리치료과, 요가과를 제외한 모든 학과) | 100만원 |
| | 성인학습자장학금 | 성인학습자 전담학과 입학자 | 소정금액 |
| 성적장학 | 재학생성적장학 | 재학생 성적우수자 | 성적장학 등급에 따라 차등 지급 (100%~20%) |
| 임원장학 | 임원장학 | 학생자치국 간부 및 대의원, 학급장에게 지급 | 장학등급에 따라 차등 지급 (100%~20%) |
| 보훈장학 | 보훈장학 | 국가유공자 본인 및 자녀에게 지급 | 등록금전액 |
| 복지장학 | 타교교직원자녀장학 | 타교 교직원자녀(초,중,고) 학비감면원을 제출(교원단체연합발행)(성적3.0이상) | 50만원 |
| | 본교교직원 직계가족장학 | 본교 교직원 및 법인 임직원의 직계가족(성적2.5이상) | 수업료50% |
| | 공무원장학 | 본인이 공무원인 자(성적3.0이상) | 수업료30% |
| | 교사장학 | 본인이 현직교사(초,중,고 교원)(성적3.0이상) | 수업료30% |
| | 복지면학장학 | 기초생활수급자, 의료급여수급권자, 차상위계층 및 가계곤란자(성적2.5이상, 자체기준) | 수업료50%~10% |
| | 직계가족장학 | 직계가족 2인 이상 수학기(재학중)(성적2.5이상) | 각각 수업료20% |
| | 장애학생면학장학 | 1급에서 4급까지 장애등급을 가진 학생 | 학기별 50만원 |
| | 홍보대사장학 | 홍보대사로 선발된 자 | 학기별 수업료15% |
| | 교위선양장학 | 교위를 선양한 자 | 소정금액 |
| | 전공심화과정 면학장학 | 전공심화과정 재학생에게 지급되는 장학금 | 입학금 및 소정금액 |
| | 교직이수장학 | 간호학과 학생으로서 교직을 이수하는 학생 | 소정금액 |
| | 새터민탈북자장학 | 탈북자 본인에게 지급되는 장학금 | 학기별 50만원 |
| | 다문화가정장학 | 다문화 가정에게 지급되는 장학금(성적2.5 이상) | 학기별 50만원 |
| | 기금장학금 | 장학기금을 통해서 지급하는 장학금 | 소정금액 |
| | 편입학장학금 | 편입으로 입학한 학생에게 지급(자율모집 포함)(대상학과 : 간호학과를 제외한 모든 학과) | 60만원 |
| 한국장학재단 국가장학 | 지역인재국가장학 | 국가장학소득분위 9분위 이내 신입생 중 고교내신 성적 우수자 | 소득분위 기초~5분위 전 학기 등록금 전액 소득분위6분위~9분위 1년간 등록금 전액 |
| | 국가장학유형 1 | 국가장학금을 신청한 자로서 소득분위 8분위 이내 차등지급함(한국장학재단기준에 따름) | 년간 전액에서 350만원까지 차등지원 |
| | 국가장학유형 2 | 국가장학금 1유형을 수혜 받은 학생으로서 소득분위에 따라 추가 지원함 (한국장학재단기준에 따름) | 소정금액 |
| | 푸른등대 장학금 | 한국장학재단 신청 공고에 따라 신청하여 선정된 학생에게 지급하는 장학금 (한국장학재단기준에 따름) | 소정금액 |
| 근로장학 | 국가근로장학 | 국가근로 신청자중 저소득층 우선선발(단, 교외근로는 학과 면접에 의한 선발) | 시간당 9,620원 |
| | 교비근로장학 | 대학에서 자체적으로 근로장학생 선발 | 시간당 9,620원 |
| 교외장학 | BNK국제재단부산 II 클럽장학, 21세기 좋은치과의원장학, 웰컴치과의원장학, 박홍림치과장학, 양산센텀치과장학, 우리치과의원장학, 유니온치과장학, 아이덴탈장학, 오스펠임플란트장학, 다비치안경장학, 신세계안과의원장학, 울산밝은안과장학, 메디맥장학, 울산광역시안경사회장학, 울산광역시간호사회장학, 바른몸요가연구소장학, 다올필라테스장학, 하늘을여는요가장학, 건영힐링센터장학, 김울순명상요가원장학, CH요가구루쿨장학, 요가동문회장학, 대한방사선사협회장학, (사)대한방사선사협회울산광역시회장학, 부산시방사선사회장학, 수문사장학, 인석의료재단보림병원장학, 코리아요기얼라이언스장학, 재단법인대선공익재단장학, 방정환재단장학, (재)정무학술장학재단장학, 주식회사스타비전장학, 북울산로타리클럽장학, 남천로타리클럽장학, 의용소방대지녀장학, 주리원장학 재단장학, 춘해동문장학, 춘해보건대학교교수회장학, 최영진교수장학, 광미자교수장학, 김자준교수장학 | | |

- 신입생 장학금에 해당하는 항목은 중복 수혜 불가
- 타 장학금은 장학규정에 따라 등록금 범위 내에서 중복가능(단, 근로장학금 등 장학위원회가 필요하다고 인정하는 장학금은 등록금 범위와 상관없이 중복가능)
- 장학제도는 변동 될 수 있음

2 통학버스 운행 안내(아침첫차 기준)

| 구분 | 주요 운행 구간 |
|-------|---|
| 부산 주간 | 1호차 : 용호LG메트로 → (구)남부경찰서 → 수영R SK주유소 → 연제웨딩홀 → 연동시장 → 동래역 → 노포역 → 덕계 → 서창 → 학교 2호차 : 파라곤호텔 → 줄은주례요양병원 → 신개금LG아파트 → 가야기차역 → 부산시민공원 → 양정현대아파트 → 교대역(8번출구) → 노포역 → 학교 3호차 : 하단R → 괴정 → 대티 → 부산역 → 서면R → 교대역(8번출구) → 명륜역 → 노포역 → 덕계 → 서창 → 학교 4호차 : 구포R → 덕천R → 동원아파트 → 만덕 → 광혜병원 → 동래역 → 노포역 → 덕계 → 서창 → 학교 5호차 : 현대아파트입구(기장군청맞은편) → 송정2휴먼시아 → 부흥고 → 장산역 → 부산문화여고 → 해운대경찰서 → 왕자맨션 → 농산물시장 → 노포역 → 학교 6호차 : UN교차로 → 못골시장 → 문현R → 전포역 → 연산R → 동래역 → 노포역 → 덕계 → 서창 → 학교 7호차 : 화명롯데캐슬카이저 → 화명역 → 금곡중학교 → 동산초등학교 → 양산현대아파트1차 → 다방R → 사송 → 덕계 → 서창 → 학교 8호차 : 기장청강주공@ → 일광역 → 정관강변 → 정관휴먼시아4단지 → 정관센트럴파크 → 정관해모로 → 솔마루공원 → 월평R → 덕계 → 서창 → 학교 |
| 부산 야간 | 노포역 → 덕계 → 서창 → 학교 |
| 울산 주간 | 1호차(방어진1) : 꽃바위 → 일산해수욕장 → 동부경찰서 → 현대백화점 → 남목 → 성원상떼빌 → 현대자동차 → 효문R → 학생공원 → 구역전 → 성남동 → 우정동 → 태화R → 신정지하도 → 시청 → 공업탑R → 수자원공사 → 학교 2호차(방어진2) : 현대중학교 → 한마음회관 → 남호그린파크아파트 → 푸르지오아파트 → 동구청 → 울산과학대학교 → 송정타워 → 세양청구아파트 → 여천고개 → 야음시장 → 동서오거리 → 신복R → 학교 3-1,3-2호차(호계) : 쌍용아진그린타운3차 → 한라신천타운 → 신천 → 농소1동주민센터 → 화봉사거리 → 병영사거리 → 삼성래미안 → 복산초등학교 → 양사초등학교 → 동강병원 → 학생여자중학교 → 제일중학교 → 무거남운프라자 → 신복R → 학교 4호차(송정동) : 울산송정금강펜테리움105동 → 화봉휴먼시아 → LG진로아파트 → 울산북구청남문 → 울산중부경찰서 → 울산종합운동장보조경기장 → 중앙여고(학생공원앞) → 남구보건소 → 변영사거리 → 굿모닝병원 → 공업탑R → 수자원공사 → 학교 5호차(연양) : 현대블루모터스(교동점) → 연양성당 → kt연양전화국 → 연양고등학교 → 장촌 → 공촌 → 반송대방아파트 → 반천현대아파트 → 범서읍사무소 → 구영고 → 학교 6호차(온양) : 온양농협(버스정류장) → 온양의원 → 망양삼거리(버스정류장) → 공업탑R → 법원(버스정류장) → 울산대학교 → 울리문수데시앙3단지 → 학교 7호차(공업탑R) : 공업탑R → 대공원센트럴하임 → 법원 → 농협문수지점 → 울산대학교 → 울산과학대학교 → 문수구청 → 울리문수데시앙 → 학교 |

- 버스의 자세한 운행구간은 본교 홈페이지(www.ch.ac.kr)에서 통학버스 시간표를 확인바람
- 상기 버스운행은 2024학년도 1학기 기준이며, 사정에 따라 변경될 수 있음
- 실시간 버스 조회 서비스를 운영하고 있음(에스원UVIS 앱 다운)
- ※ 아침 첫차 이후 부산 등교는 노포역에서만 운행

3 대중교통 이용 안내

| 구분 | 내용 |
|---------------------------|---|
| 울산, 부산 시내·시외버스 (웅촌 하차) | <ul style="list-style-type: none"> ■ 417번 [태화강역 ↔ 춘해보건대학교(고연공단)] ■ 714번 [농소공용차고지 ↔ 춘해보건대학교(웅촌) ↔ 덕계시장] ■ 724번 [태화강역 ↔ 춘해보건대학교(웅촌) ↔ 산현] ■ 951번 [쌍용하나빌리지 ↔ 춘해보건대학교(웅촌) ↔ 통천교앞] ■ 1127번 [농소공용차고지 ↔ 춘해보건대학교(웅촌) ↔ 부산종합버스터미널(노포동)] ■ 1137번 [태화강역 ↔ 춘해보건대학교(웅촌) ↔ 부산종합버스터미널(노포동)] ■ 1147번 [농소공용차고지 ↔ 춘해보건대학교(웅촌) ↔ 부산종합버스터미널(노포동)] [노포동에서 본교로 오는 가장 빠른 노선(덕계, 서창 미경유)] ■ 2100번 [울산시외고속버스터미널 ↔ 춘해보건대학교(웅촌) ↔ 부산종합버스터미널(노포동)] ■ 2300번 [울산시외고속버스터미널 ↔ 춘해보건대학교(웅촌) ↔ 부산종합버스터미널(노포동)] ■ 3100번 [KTX울산역 ↔ 춘해보건대학교(웅촌) ↔ 덕계 봉우아파트] |
| 순환버스 운행(15인승, 25인승 무료운행) | <ul style="list-style-type: none"> ■ 대학 ↔ 웅촌 : 웅촌(육교)하차 후 세븐일레븐편의점 앞 탑승 |

4 기숙사 안내

- 학교 옆 자연녹지에 436명 수용 가능한 원룸형 기숙사 운영
- 사생들만의 휴게실(TV, PC 등의 설치), 열람실, 세탁실 등의 운영
- 경제적인 생활관비 [식비 미포함 1학기 정수학사 640,000원, 춘해학사 550,000원] (2024학년도 1학기 기준)
- 신청기간 : 본교 메인홈페이지 대학공지에 공고

5 춘해병원 진료비 혜택(자세한 사항은 본교 홈페이지 참조)



내신성적 계산 / 학과별 예상면접 질문

2013~2022 교육부 발표
부산·울산·양산·김해지역 전문대학 **10년연속 취업률 1위**
56년 전통의 보건의료 특성화 대학

수시1차 수시2차 정시모집

2025학년도 수시1차 모집

2024. 9. 9.(월) ~ 10. 2.(수) 24시까지

면접고사 2024. 10. 18.(금) ~ 10. 20.(일)
합격자발표 2024. 10. 24.(목) 14시 예정
합격자등록 2024. 12. 16.(월) ~ 12.18.(수) 18시까지

모집요강 자세히보기

인터넷 원서접수

원서접수확인
서류도착확인
면접시간/대상자 조회

학과별 취업현황

모집요강 우편요청
작성입시결과
합격자 조회 (학생용 | 교사용)
남부 조회 (에치·등록금)

내신성적 계산

내신성적산출
입학문의 052-270-0401~6
KakaoTalk
준해보건의대 입시정보를 상담해드립니다.
2023학년도 이석 입학사례
[치위생과] '치위생과 오픈클래스'에서 꿈을 찾다.

2/12

학과별 예상 면접 질문

입학전형시행계획 변경 공지 2024-05-20
공지사항
2026학년도 입학전형 시행계획 공지 2024-04-22
2024학년도 입학전형선형합성영향평가 결과 공개(학과...) 2024-03-26
2025학년도 입학전형 시행계획 공지 2023-04-25

입시설명회 신청/조회
기숙사 안내
장학금 및 등록금
홍보갤러리

4년제 학과
간호학과

3년제 학과
치위생과 · 물리치료과
작업치료과 · 언어치료과
응급구조과 · 유아교육과
방사선과

2년제 학과
안경광학과
보건행정과
요가과
사회복지케어과[신설]
산림조경비즈니스과[신설]
웰니스문화관광과[신설]

편입학
자세히보기

전공심화과정
자세히보기

2025학년도 춘해보건대학교 입학원서



※ 종이원서 지원 후 인터넷(대학자체, 유웨이, 진학사)으로 중복 지원 불가

| | | | | | | | | | | | | | | | |
|------|---|--------------------|--------------------|----|-----|-----|------|-----|------|--------------------|-----|-----|-------|-----------------|-----------|
| 모집구분 | 수시1차 <input type="checkbox"/> 수시2차 <input type="checkbox"/> 정시 <input type="checkbox"/> 자율 <input type="checkbox"/> | | | | | | | | | | | | | | |
| 성명 | 주민등록번호 | | | | | | | | | | | | | | |
| 학력사항 | 고등학교 과 년 월 일 (졸업예정, 졸업) | | | | | | | | | | | | | | |
| | 출신고교 (고교유형) | 일반고 | 일반고 직업과정 위탁생 | 외고 | 과학고 | 국제고 | 영재학교 | 자율고 | 특성학교 | 특성학교 공업계 2+1 | 예술고 | 체육고 | 마이스터고 | 부설 방송 통신고 | 학력 인정고 |
| | | 1 | 2 | 3 | 4 | 5 | 6 | 7 | 8 | 9 | 10 | 11 | 12 | 13 | 14 |
| | 검정고시 | 지구 검정고시 년 월 일 (합격) | | | | | | | | | | | | | |
| 출신대학 | 대학(교) 학과 년 월 일 (졸업예정, 수료, 졸업) | | | | | | | | | | | | | | |

| 지원학과 기재 및 전형구분 체크(✓) (3개 학과까지 복수지원 가능) (수험번호 대학에서 기재) | 정원내 전형 | | | | | 정원의외 전형 | | | | | | | |
|--|----------|-----------|------------|----------------------------------|-----------------------------------|------------------------|-------|--|---------------------|-----------|---------------|-----------|----------------|
| | 일반 전형 | 일반고 전형 | 특성학교 전형 | 대학자체 기준전형 (아래 자격 기준 선택) | 고른기회전형 만25세 이상 산업체 경력 | 전문대 졸업 이상 학력자 | 농어촌전형 | | 기초생활 및 차상위 전형 | 만학도·성인재직자 | 재외국민 및 외국인 | 순수 외국인 | 북한 이탈 주민 |
| 수험번호 | | | | | | | | | | | | | |
| 지원학과 | | | | | | | | | | | | | |
| 수험번호 | | | | | | | | | | | | | |
| 지원학과 | | | | | | | | | | | | | |
| 수험번호 | | | | | | | | | | | | | |
| 지원학과 | | | | | | | | | | | | | |

| 대학자체기준전형 자격기준 선택(✓) | |
|--------------------------|--|
| <input type="checkbox"/> | ① 2020년 2월 이전 졸업자 또는 만25세 이상인 자(2000년 2월 29일 이전 출생자) |
| <input type="checkbox"/> | ② 검정고시 합격자 |
| <input type="checkbox"/> | ③ 재학(졸업) 고교 교사에게 자질을 인정받아 추천을 받은 자[추천서 제출] (간호학과 제외) |
| <input type="checkbox"/> | ④ 본 대학 지원 학과 교수에게 자질을 인정받아 추천을 받은 자[추천서 제출] |
| <input type="checkbox"/> | ⑤ 사회봉사 실적이 있는 자(교내 봉사활동 포함, 시간·횟수 제한 없음) |
| <input type="checkbox"/> | ⑥ 각종 자격증 소지자 |
| <input type="checkbox"/> | ⑦ 본 대학 동문가족 2인 이상에 해당하는 자(본인 포함) |
| <input type="checkbox"/> | ⑧ 본인 또는 부모가 국가보훈대상자인 자(독립유공자는 손·자녀 포함) |

| | | | | | | | |
|----------|----------|-------|-------|--------------|----------------|------|------|
| 성적 사항 | 검정고시 출신자 | 총점 평균 | 대학졸업자 | 전 학년 평점평균 | / 4.5 / 4.3 | 이수학점 | 총 학점 |
|----------|----------|-------|-------|--------------|----------------|------|------|

| | | | | | | | |
|----------|---------|--------------|--|--|--|--|--|
| 연락 사항 | 주소 | 우편번호 : _____ | ☞ 주소의 불분명, 연락처 변경, 연락 두절 등으로 발생하는 모든 불이익은 지원자의 책임이므로 정확하게 기재 바랍니다. | | | | |
| | 휴대전화 | | 긴급연락처 1 | | | | |
| | 긴급연락처 2 | | 자택전화 | | | | |

| | |
|----------------------------|---|
| ★ 학생부 자료 온라인 제공 동의 | 학생부 자료 온라인 제공에 동의여부 : 동의 <input type="checkbox"/> 동의 안함 <input type="checkbox"/> ※ 2017년 2월 졸업자 ~ 2025년 2월 졸업예정자만 해당, 동의안함 및 비대상고교는 학생부 제출 |
| ★ 학생부 자료 온라인 제공 여부 | 2005년 2월 ~ 2016년 2월 졸업자 중 온라인 학생신청시스템 신청 여부 : 신청 <input type="checkbox"/> 미신청 <input type="checkbox"/> ※ 본인이 직접 나이스 대국민서비스에서 직접 신청해야 하며 미신청자는 제출 |
| ★ 기숙사 신청 | ★ 국가보훈대상자 <input type="checkbox"/> ★ 기초생활수급자 <input type="checkbox"/> ★ 차상위계층 <input type="checkbox"/> |
| ★ 수시모집 합격여부 (정시지원에만 해당) | 본인은 지원방법위반 규정에 대하여 잘 알고 있으며, 2025학년도 수시 모집 (일반대학, 교육대학, 산업대학, 전문대학)에 지원하여 합격한 사실이 <input type="checkbox"/> 있다 / <input type="checkbox"/> 없다. ※ 수시모집에 합격한 자는 등록(예치금 납부)하지 않았더라도 정시 및 추가 모집에 지원할 수 없으며 이를 위반시 입학이 무효됨을 인지하였음 |
| ★ 대학수학능력시험 온라인 제공 동의 | 대학수학능력시험 성적자료 온라인 제공에 동의 여부 : 동의 <input type="checkbox"/> 동의 안함 <input type="checkbox"/> ※ 정시모집 일반전형 지원자만 해당 |

본인은 귀 대학교에 입학하고자 소정의 서류를 갖추어 지원합니다.
20 년 월 일

지원자 : _____ 서명 : _____

춘해보건대학교 총장 귀하 접수확인

★ 앞면의 기본사항을 정확히 기재하고 뒷면 개인정보수집 동의관련 항목에 반드시 ✓(체크) 표시하여야 정상접수가 됩니다.

개인정보 수집 및 이용에 대한 동의

대입 원서접수 및 대입 전형과정에서 수집된 지원자의 개인정보는 아래와 같은 범위 내에서 처리되며 그 과정에서 대학은 「개인정보 보호법」 등 관련 법령에 따라 아래 기재된 수집항목, 목적, 보유 및 이용기간 범위 내에서 처리됩니다.

1. 개인정보 수집항목

- 이름, 주민등록번호(재외국민과 외국인 전형 등의 경우 : 외국인등록번호 또는 여권번호), 주소, 전화번호, 휴대전화번호, 추가전화번호, 이메일, 환불계좌정보 ((은행명, 계좌번호, 예금주 이름), 모집단위(지방학과), 학교정보(최종학력구분, 재학/출신 고교명, 졸업(예정)연도, 고교 전화번호), 자기소개서, 교사추천서(지원자정보, 추천인정보, 지원자 평가항목)

2. 개인정보의 수집 및 이용목적

- 대입 원서 접수 및 대입 전형

3. 개인정보의 보유 및 이용기간 : 처리목적 달성 시까지

- 개인정보 보유기간의 경과, 처리목적 달성 등 개인정보가 불필요하게 되었을 때에는 지체 없이 해당 개인정보를 파기합니다.

지원자(만14세 미만의 경우, 법정대리인)는 개인정보의 수집 및 이용에 동의하십니까? 동의함 동의하지 않음

* 개인정보의 수집 및 이용에 대해 거부할 수 있으며 동의 거부 시 대입 원서 접수의 제한이 있을 수 있습니다.

고유식별정보 수집 및 이용에 대한 안내

주민등록번호 등 고유식별번호는 고등교육법 시행령 제73조(고유식별정보의 처리)에 따라 대입 원서 접수 및 대입 전형을 위한 범위 내에서 처리됩니다.

위 내용을 확인하셨습니다가?

확인함

* 개인정보의 수집 및 이용에 대해 거부할 수 있으며 동의 거부 시 대입 원서 접수의 제한이 있을 수 있습니다.

개인정보 취급 위탁에 대한 안내

대입 원서 접수 및 대입 전형을 위해 필요한 경우 관계 법령 등에 따라 개인정보를 위탁하고 있으며, 위탁 계약 시 개인정보가 안전하게 관리될 수 있도록 필요한 사항을 규정하고 있습니다.

| 수탁업체 | 위탁업무 | 위탁업무처리 개인정보항목 | 기타 |
|--------------------------|-----------------------------------|--|---------------------------|
| 한국교육학술정보원 | 학교생활기록부 온라인추출 | 성명, 주민번호 | |
| 한국교육학술정보원 | 검정고시 대입전형자료 온라인추출 | 성명, 주민번호, 합격정보, 과목성적정보 | |
| 한국교육과정평가원 | 수능성적 온라인추출 | 성명, 주민번호 | |
| 한국대학교육협의회 한국전문대학교육협의회 | 복수지원 및 이중등록 조항위반자 사전예방 및 위반자에게 통보 | 모집시기, 성명, 주민번호, 수험번호, 대학코드, 합격/예치금구분, 접수장소, 접수일자, 지원결과, 전형유형, 모집단위명, 모집처수, 계열코드, 출신고교코드, 졸업연도, 등록일자구분, 제3자 정보제공 동의여부 | 고등교육법시행령 제42조, 제42조의2 |
| 한국대학교육협의회 한국전문대학교육협의회 | 지원자의 자기소개서, 교사추천서의 유사도 검색 및 대학통보 | 대학코드, 수험번호, 성명, 주민번호, 고교코드, 자기소개서, 교사추천서 | 주민번호 : 일방적으로 암호화된 상태에서 제공 |

위 내용을 확인하셨습니다가?

확인함

* 개인정보의 보유 이용기간은 처리목적 달성 시 또는 위탁계약 종료 시까지
* 주의 : 학교생활기록부와 수능성적은 온라인 또는 오프라인으로 제출할 수 있습니다. 하지만 당해 학년도에 포함되어 6년 이상 된 수험생은 학교생활기록부를 해당 대학에 직접 제출하여야 합니다.(온라인 제공 불가)

개인정보 제3자 제공에 대한 동의

다음과 같이 개인정보를 제3자에게 제공하고 있습니다.

| 개인정보를 제공받는 자 | 제공받는 자의 개인정보 이용목적 | 제공하는 개인정보 항목 | 제공받는 자의 보유·이용기간 |
|---|--------------------|----------------------|-----------------|
| 한국대학교육협의회 한국전문대학교육협의회 지원자 출신 고등학교 | 학교 알리미에 진학통계 자료 제공 | 성명, 등록대학, 모집단위명 | 처리 목적 달성 시 까지 |
| 우리대학 지정금융기관 (농협, KEB하나은행) | 등록금 납부 확인 문자서비스 | 수험번호, 성명, 연락처, 추가연락처 | 처리 목적 달성 시 까지 |

지원자(만14세 미만의 경우, 법정대리인)는 개인정보의 제3자 제공에 동의하십니까? 동의함 동의하지 않음

본인 확인 및 지원자격, 전형일자 확인

• 이 원서는 지원자 본인만 작성하여 지원할 수 있습니다. 차후 이를 위반한 경우에 대학 입학 무효 등의 문제가 발생할 수 있습니다.
• 우리대학의 모집 요강을 확인하시고 지원자격, 제출서류, 제출기간 등을 상세하게 확인하기 바랍니다.

위 내용을 확인하셨습니다가?

확인함

대입 허위지원 방지와 지원자격 조작 방지에 관한 확인

• 대입 허위지원을 할 경우 형법상 업무방해죄에 해당되며 이에 따라 처벌받을 수 있습니다.
• 정원 내·외 특별전형 지원 시 지원자격이 허위인 것으로 밝혀진 경우 합격이 취소됩니다.

위 내용을 확인하셨습니다가?

확인함

수시모집 대입 지원 위반 안내 확인

• 수시모집에서 합격자(최초, 충원)는 수험생의 등록의사와 관계없이 합격으로 처리되며, 수시 최초 합격자나 충원 합격자는 정시모집 또는 추가모집에 지원이 불가합니다.

• 수시모집 등록금을 2개 이상의 대학에 납부한 경우(등록예치금 납부도 정식등록으로 처리), 수시모집 등록예치금 납부기간 내에 포기하지 않으면 이중등록 위반으로 모든 대학의 입학이 취소되고 정시모집 및 추가모집에 지원할 수 없습니다.
• 학년도와 학기가 동일한 2개 이상의 대학에 합격한 자는 최종적으로 하나의 대학에만 등록해야 하며, 이를 위반한 경우에는 이중등록 위반으로 모든 대학의 입학이 취소됩니다.
• 최종 등록마감 후 모든 대학 지원자의 지원·합격·등록 자료를 전산 검색하여 "대입지원위반자"로 검출되는 경우에는 대학 입학이 취소됩니다.

위 내용을 확인하셨습니다가?

확인함

정시모집 지원자 수시모집 합격 확인

2025학년도 수시모집에 지원하여 합격(최초 또는 충원)한 사실이 있습니까?

예 아니오

* 본 항목은 자율(추가)모집 지원자만 해당됩니다.

* 정시모집에 등록한 경우 자율(추가)모집에는 지원할 수 없습니다.

자율(추가)모집 지원자 정시모집 등록 확인

2025학년도 정시모집에 등록한 사실이 있습니까?

예 아니오

* 본 항목은 자율(추가)모집 지원자만 해당됩니다.

* 정시모집에 등록한 경우 자율(추가)모집에는 지원할 수 없습니다.

개인정보처리에 대한 동의

본인은 상기 내용을 이해하였으며 개인정보의 수집·이용·제공에 동의합니다.

기타 유의사항에 대한 동의

본인은 원서 오기제로 인한 연락시 부재 등으로 연락이 되지 않을 경우 원서가 접수되지 않으며, 제출서류를 제출하지 않았을 경우 탈락하게 됨을 동의합니다.

확인함

20 년 월 일

지원자

서명 :



춘해보건대학교
CHONHAE COLLEGE OF HEALTH SCIENCES

농어촌출신자 전형 지원자격 확인서

| | | | | | | |
|----------------|----------|----------|---|------|--------------|--------------|
| 수험번호 | | | | 지원학과 | | |
| 성명 | | | | 생년월일 | 년 | 일생 |
| 지원 자격 확인 | 유형 구분 | 해당 유형 | 지원자격(해당유형에 √ 하세요) | | | |
| | 1 | () | 농어촌지역(읍·면) 및 「도서·벽지 교육진흥법」 제2조에 따른 도서·벽지 지역 소재지 중·고등학교 6년 전 교육과정을 이수하고 동시에 중·고등학교 6년 재학기간 동안 본인 및 부·모 모두가 농·어촌(읍·면) 지역 또는 도서·벽지 지역에 거주한 자 | | | |
| | 2 | () | 농어촌지역(읍·면) 및 「도서·벽지 교육진흥법」 제2조에 따른 도서·벽지 지역 소재지 초·중·고등학교 12년 전 교육과정을 이수하고 동시에 본인이 농·어촌(읍·면) 지역 또는 도서·벽지 지역에 12년간 거주한 자 | | | |
| 재학 사실 | 학교명 | 소재지 | | | 재학기간 | |
| | 초등학교 | 도(시) | 군 | 읍(면) | 년 | 월부터 년 월까지 |
| | 초등학교 | 도(시) | 군 | 읍(면) | 년 | 월부터 년 월까지 |
| | 중학교 | 도(시) | 군 | 읍(면) | 년 | 월부터 년 월까지 |
| | 중학교 | 도(시) | 군 | 읍(면) | 년 | 월부터 년 월까지 |
| | 고등학교 | 도(시) | 군 | 읍(면) | 년 | 월부터 년 월까지 |
| 거주 사실 | 구분 | 소재지 | | | 거주기간 | |
| | 지원자 | 도(시) | 군 | 읍(면) | 년 | 월부터 년 월까지 |
| | | 도(시) | 군 | 읍(면) | 년 | 월부터 년 월까지 |
| | | 도(시) | 군 | 읍(면) | 년 | 월부터 년 월까지 |
| | 부(父) | 도(시) | 군 | 읍(면) | 년 | 월부터 년 월까지 |
| | | 도(시) | 군 | 읍(면) | 년 | 월부터 년 월까지 |
| | | 도(시) | 군 | 읍(면) | 년 | 월부터 년 월까지 |
| | 모(母) | 도(시) | 군 | 읍(면) | 년 | 월부터 년 월까지 |
| | | 도(시) | 군 | 읍(면) | 년 | 월부터 년 월까지 |
| 도(시) | | 군 | 읍(면) | 년 | 월부터 년 월까지 | |

위 지원자는 춘해보건대학교 농·어촌출신자 전형 지원자격을 충족하는 대상자로서
지원자격을 이상이 없음을 확인합니다.

20 년 월 일

지원자 :

서명 : _____

춘해보건대학교 총장 귀하

실력있는 의료진 특성화된 종합병원

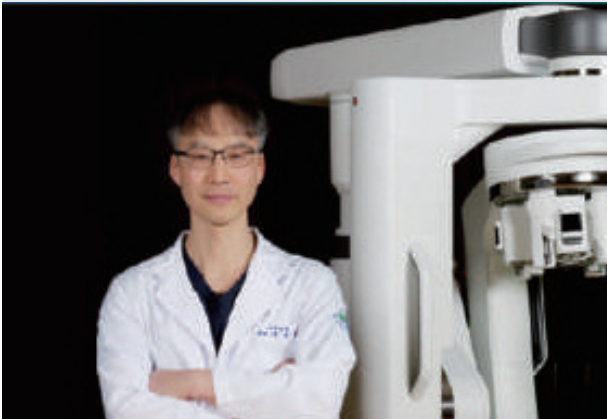
부산 최초 다빈치SP 로봇수술센터 1등 종합병원

진료과목

- 내과 (심장/소화기/내분비)
- 외과
- 산부인과
- 정형외과
- 신경외과
- 신경과
- 이비인후과
- 가정의학과
- 영상의학과
- 마취통증의학과
- 진단검사의학과

전문센터

- 단일공 로봇수술센터
- 소화기내시경센터
- 어지럼증센터
- 지역응급의료기관(24시간 진료)
- 유방·갑상선센터
- 뇌신경 치매센터
- 재활치료센터
- 척추·관절센터
- 귀·코·목센터
- 종합건강증진센터 (051) 638-8888



국민건강보험공단 건강검진 지정병원(6대 암 검진)

보건복지부 지정 간호·간병 통합서비스 병원



- 국민건강보험공단 검진 "5대 암" 분야 최우수 선정
- 대한진단검사의학회 우수검사실 인증병원
- 보건복지부 응급의료기관평가 최우수 병원

SINCE 1947



춘해보건대학교

CHOOHAE COLLEGE OF HEALTH SCIENCES

44965. 울산광역시 울주군 웅촌면 대학길 9
입학처 (052) 270-0401~6 Fax. (052) 270-0409
www.ch.ac.kr



학교 법인 춘해병원

47352. 부산광역시 부산진구 중앙대로 605
Tel. (051) 638-8000
www.choonhae.or.kr